

# Årsredovisning 2021

## Sävsjö kommun



Beslutad av:  
Datum för beslut:  
Diarienummer:

# Innehållsförteckning

<b>Årsredovisning Sävsjö kommun.....</b>	<b>1</b>
<b>Inledning .....</b>	<b>3</b>
Ur kommunalrådets synvinkel .....	3
Underskrifter .....	5
<b>Förvaltningsberättelse .....</b>	<b>6</b>
Översikt över verksamhetens utveckling .....	6
Den kommunala koncernen .....	8
Viktiga förhållanden för resultat och ekonomisk ställning .....	11
Händelser av väsentlig betydelse.....	15
Styrning och uppföljning av den kommunala verksamheten .....	17
God ekonomisk hushållning och ekonomisk ställning .....	20
Förväntad utveckling .....	34
Balanskravsresultat .....	35
Väsentliga personalförhållanden .....	35
<b>Räkenskaper .....</b>	<b>40</b>
Resultaträkning .....	40
Balansräkning .....	41
Kassaflödesanalys.....	42
Nothänvisningar .....	43
<b>Drift- och investeringsredovisning .....</b>	<b>55</b>
Driftredovisning.....	55
Investeringsredovisning .....	57

# Inledning

Årsredovisningen är en del i kommunstyrelsens uppsiktsansvar över nämnder och bolag och är kommunstyrelsens rapport till kommunfullmäktige över den samlade verksamheten och ekonomi för det gångna året.

Innehållet regleras i lagen om kommunal bokföring och redovisning och rådet för kommunal redovisning (RKR) har tagit fram riktlinjer som vi följer i denna årsredovisning.

I avsnittet "Förvaltningsberättelse" redovisas viktiga förhållanden för resultat och ekonomisk ställning, händelser av väsentlig betydelse samt den förväntade utvecklingen. Här finns också information om styrning och uppföljning, god ekonomisk hushållning, måluppfyllelse, väsentliga personalförhållanden och en hållbarhetsredovisning.

Räkenskaperna visar kommunen och kommunkoncernens ekonomiska utfall, balansräkningen, investeringar och finansiering. Avsnittet innehåller också noter och redovisningsprinciper som ger en närmare beskrivning av innehållet.

Verksamhetsredovisningar från kommunfullmäktige, kommunstyrelse, nämnder och bolag redovisas i en bilaga till denna årsredovisning. Verksamhetsredovisningen innehåller ekonomiska analyser, måluppföljningar, kommentarer om större personalförändringar och viktiga händelser samt en framåtblick.

## Ur kommunalrådets synvinkel

### Omvärld som oroar men starkt resultat

Det är dags att summera 2021 och det är ett år som inte alls blev som vi tänkt oss. Rent ekonomiskt blev det ett bra år för Sävsjö kommun med ett resultat på 48 miljoner. Det är betydligt bättre än budget. Ett överskott som kan finansiera nödvändiga investeringar och därmed minska lånefinansieringen.

Det blev ett annorlunda år med en pandemi som påverkade oss alla och vi har fortsatt fått anpassa verksamheter för att minska smittspridning. I det stora hela tycker jag vi klarat det bra och jag är stolt över att verksamheter kunnat ställa om och lyckats upprätthålla hög kvalitet och god service.

Det finns många lärdomar vi kan ta med från det gångna året. En ökad digitalisering har tvingats fram inom olika områden vilket inneburit att teknikens möjligheter har gjort framsteg i vårt kommunala arbete. Samtidigt finns det problem med ökad psykisk ohälsa och ofrivillig ensamhet som ökat och som vi kommer att behöva jobba mycket med framöver. Förenings- och näringsliv har också påverkats negativt.

När vi nu äntligen ser ut att kunna lämna pandemitiden bakom oss har istället oron i omvärlden ökat dramatiskt. Kriget i Ukraina ställer krav på förberedelser och åtaganden och detta kommer tyvärr påverka oss under lång tid framöver.

### Arbetsmarknad och företagande

Arbetslösheten i Sävsjö kommun minskar stadigt och den ligger med drygt 7 procent något högre än länssnittet. Kommunens företag har överlag klarat pandemin väl och företagsklimat har fortsatt att förbättras. Mest kämpigt har det varit för butiker, turism och kulturverksamheter. För företagen finns flera stora utmaningar framåt kopplat till Ukrainakrisen. Prisstegringar och bekymmer med leveranser från underleverantörer har kännbara effekter för många företag.

## **Minus i nämnder men plus i företag**

Nämnderna redovisar tillsammans ett minusresultat på lite mer än 5 miljoner och det är framförallt socialnämnden som gör ett stort underskott med 12 miljoner. Pandemin har påverkat en hel del och det har också varit mer kostnader för funktionshinderomsorg och för individ och familjeomsorg. Finansförvaltningen gör stort överskott som bland annat beror på ökade skatteintäkter och generella bidrag. Alla kommunala företag redovisar positivt resultat och tillsammans ger det ett utfall på drygt 27 miljoner.

Kommunens nettoinvesteringar under 2021 landade på sammanlagt 45 miljoner vilket är betydligt lägre än budget som var på totalt 74 miljoner kronor. Avvikelserna beror på att flera investeringar har fått skjutas fram. En av större investeringarna som genomfördes var byggnationen av en ny gång- och cykelväg i Rörvik.

## **Tack för alla goda insatser**

Årsredovisningen för år 2021 visar på bra arbete med fokusområden och att vi når god måluppfyllelse. Men det visar också att vi har en rad tuffa utmaningar framöver i våra verksamheter och för att möta förändringar i omvärlden. Men jag övertygad om att Sävsjö kommun kommer stå sig stark också framöver med alla de goda krafter och insatser som vi gör tillsammans!



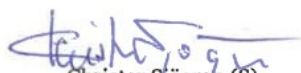
Stefan Gustafsson Kommunstyrelsens ordförande

# Underskrifter

Kommunstyrelsen i Sävsjö kommun den 12 april 2022.



Stefan Gustafsson (KD)  
Ordförande



Christer Sjögren (S)  
1:e vice ordförande



Mats Hermansson (M)  
2:e vice ordförande




Christer Sandström (C)



Göran Häll (S)



Johanna Danielsson (KD)



Lena Persson (S)



Matilda Henriksson (C)



Kjell Lundqvist (SD)

# Förvaltningsberättelse

## Översikt över verksamhetens utveckling

I det här avsnittet ger vi en översiktlig bild över utvecklingen av kommunkoncernens verksamheter. Vi ger också korta kommentarer kring några av de väsentliga förändringar som skett det senaste året och som fått påverkan på verksamheterna.

### Väsentliga förändringar

#### Demografiska utvecklingen

Utvecklingen av kommunens verksamheter och den kommunala koncernen är starkt beroende av den demografiska utvecklingen och förändringen i olika åldersgrupper.

Den demografiska utvecklingen visar att andelen yngre och äldre i befolkningen ökar. Detta har fått stor påverkan på förskolan då behov av antalet förskoleplatser och den pedagogiska omsorgen ökat i kommunen under flera år. Det senaste året har vi framför allt sett ett större behov av förskoleplatser i Vrigstad. Påverkan har också varit stor inom områdena stöd och omsorg då behovet av hemtjänststimmar ökar.

De senaste åren har andelen nyanlända som flyttat till kommunen minskat. Det här har fått till följd att elevantalet har sjunkit på introduktionsprogrammet vilket lett till en omställning i skolans organisation.

#### Organisationsförändringar

Under året har samordning över kommungränserna skett då vi tillsammans med kommunerna på höglandet har bildat ett gemensamt ekonomiservicekontor i Nässjö samt att vi har gått in som delägare i kommunalförbundet Kretslopp Sydost där sju andra kommuner i Småland är med.



# Fem år i sammandrag - Befolkningsutveckling

## Befolkningsutveckling

År	2017	2018	2019	2020	2021
Antal invånare (per 31 december)	11 496	11 631	11 677	11 721	11 709
Antal födda	133	148	137	146	134
Födelsenetto	2	33	14	11	-9
Flyttnetto	84	94	33	24	-14

## Åldersfördelning

År	2017	2018	2019	2020	2021
<b>Åldersgrupp</b>					
0-6 år	997	1 009	1 024	1 041	1 032
7-17 år	1 576	1 636	1 684	1 664	1 648
18-24 år	918	899	833	854	844
25-44 år	2 495	2 543	2 583	2 593	2 589
45-64 år	2 825	2 824	2 807	2 819	2 836
65-79 år	1 907	1 940	1 954	1 970	1 984
+80 år	778	780	792	780	776
Summa	11 496	11 631	11 677	11 721	11 709

## Befolkning per församling

År	2017	2018	2019	2020	2021
Sävsjö	6 531	6 634	6 755	6 733	6 749
Vrigstad-Hylletofta	1 996	1 977	1 981	2 027	2 053
Hjälmseryd	1 237	-	-	-	-
Stockaryd	1 256	3 020	2 941	2 961	2 907
Hultsjö	476	-	-	-	-
Summa	11 496	11 631	11 677	11 721	11 709

## Befolkningsutveckling

I tabellerna ovan visas befolkningsutvecklingen de senaste fem åren (Källa: SCB).

Under de senaste fem åren har befolkningen i Sävsjö kommun ökat med 213 invånare. Utvecklingen har stannat av något och de tre sista åren har befolkningen ökat med endast 32 invånare. Under 2021 minskade Sävsjös befolkning med 12 personer (män +11 och kvinnor - 23).

Det var 619 personer som flyttade till Sävsjö och 633 personer som flyttade ut från Sävsjö. Av de som flyttade till Sävsjö kom 223 från länet, 317 från övriga Sverige och 79 från utlandet. Av de som flyttade från Sävsjö var det 298 som flyttade inom länet, 305 som flyttade till övriga Sverige och 30 som flyttade utomlands.

Under året föddes 134 personer (73 pojkar och 61 flickor) och 143 personer avled (74 män och 69 kvinnor).

Andelen kvinnor var vid årsskiftet 48,7 procent (48,8 procent år 2020) och andelen män var 51,3 procent (51,2 procent år 2020). Skillnaden har ökat något sedan föregående år. Fler pojkar har fötts och fler män har flyttat till kommunen.

Medelåldern i Sävsjö var 42,4 år (kvinnor 43,2 år och män 41,7 år). Sävsjö har en något högre medelålder än i riket (41,4 år 2020).

Två åldersgrupper, 45-64 år och 65-79 år har ökat något under året. För övrigt har det varit förhållandevis små förändringar i samtliga åldersgrupper.

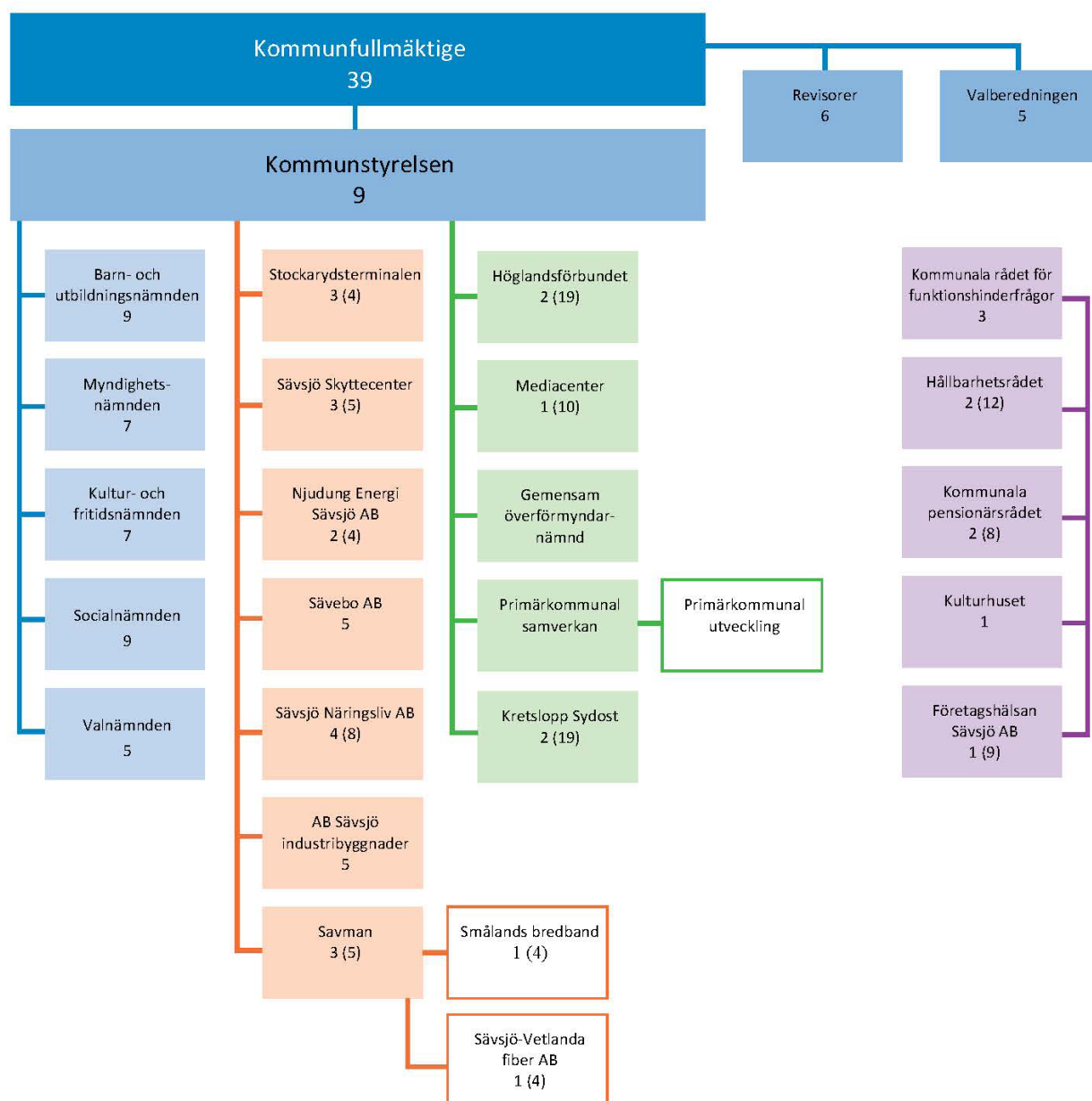
Andel utrikesfödda var 19,7 procent vilket är ganska nära rikssnittet som var 20,0 procent.

Sävsjö tätort och Vrigstad-Hylletofta ökade i befolkning medan Stockaryd minskade.

## Den kommunala koncernen

### Kommunens organisation

Skissen visar den kommunala organisationen i Sävsjö. Siffrorna anger antal ledamöter för Sävsjö kommun och där siffror förekommer inom parentes anger dessa det totala antalet ledamöter.







Den kommunala verksamheten organiseras i kommunens nämnds- och förvaltningsorganisation. Kommunal verksamhet organiseras också i tre helägda samt i sex delägda bolag. Den politiska organisationen består av kommunfullmäktige, kommunstyrelse och av sex nämnder.

Förvaltningsorganisationen är indelad i förvaltningar som hjälper nämnder och styrelser med utredningar, planering och administrativt arbete. Fyra avdelningar fungerar som stödfunktioner och är organiserade under kommunledningskontoret.

Från och med 2021 är Sävsjö kommun delägare i kommunalförbundet Kretslopp Sydost som ansvarar för insamling och behandling av hushållsavfall. Här ingår förutom Sävsjö även Kalmar, Mörbylånga, Nybro, Oskarshamn, Torsås, Uppvidinge och Vetlanda kommun.

Höglandskommunerna Aneby, Eksjö, Nässjö, Sävsjö och Vetlanda samt Höglandets kommunalförbund (HF) har utökat samverkan inom administration och ett nytt ekonomiservicekontor bildades 1 december 2021. Ekonomiservicekontoret har placerats organisatoriskt under Höglandsförbundet och har övertagit de transaktionsintensiva arbetsuppgifterna som till exempel hantering av kund- och leverantörsreskontra.

## **Översikt**

En del av den kommunala verksamheten bedrivs i aktiebolag eller annan företagsform. Hela koncernens omsättning uppgick till 1 134 miljoner kronor (1 096 miljoner kronor).

Sävsjö har valt att bolagisera boendet i flerfamiljshus i bolaget Sävebo AB, tillhandahållandet av industrilokaler och lokaler för tjänsteföretag i AB Sävsjö Industribyggnader, elnät och fjärrvärme i Njudung Energi Sävsjö AB, fibernät i Savman AB och strategiskt näringslivsarbete i Sävsjö Näringslivs AB.

## **Ägarfrågor och koncernsamordning**

Kommunen arbetar aktivt för att de kommunala bolagen ska vara delaktiga i hela den kommunala verksamheten (koncernsamverkan). I bolagens styrelser finns i många fall ledamöter som också är ledamöter i kommunfullmäktige och kommunstyrelsen.

Syftet med bolagen är att verksamheten ska skapa nytta för kommunen och dess medborgare. Bolagen ska drivas i en väl avvägd kombination av samhällsnytta och affärsnytta med en tydlig ägarstyrning i dialog med bolagen.

För flertalet av bolagen sköts ekonomihanteringen av kommunens ekonomiavdelning och bolagen är anslutna till det gemensamma koncernkontosystemet hos kommunens bank. Lönehanteringen sköts för sju av företagen av kommunledningskontorets personalavdelning. Många upphandlingar av varor och tjänster sker gemensamt, exempelvis inköp av fordon, hantverkstjänster, revisionstjänster samt bank- och betalningstjänster.

## Upplysningar om privata utförare

Nämnder	Verksamhet	Privata utförare
Kommunstyrelsen allmänna frågor	Kommunstyrelsen är kommunens ledande politiska förvaltningsorgan och har ansvar för hela kommunens utveckling och ekonomiska ställning. Kommunstyrelsen ansvarar även för räddningstjänst.	
Kommunstyrelsen tekniskt utskott	Kommunstyrelsens tekniska utskott ansvarar för verksamheterna gata, park, fordonsamordning och kommunal service.	
Barn- och utbildningsnämnden	Barn- och utbildningsnämnden ansvarar för förskola, pedagogisk omsorg, fritidshem, förskoleklass, grundskola, gymnasieskola, vuxenutbildning och musikskola.	Ersättning till privata utförare inom förskola, pedagogisk omsorg, fritidshem, förskoleklass, grundskola, gymnasium och vuxenutbildning har skett motsvarande 10 % av nämndens kostnader
Socialnämnden	Socialnämnden ansvarar för kommunens socialtjänst. Verksamhetsområden är äldre, funktionshinder, individ- och familjeomsorg, hälso- och sjukvård, flyktmottagning samt arbetsmarknads- och sysselsättningsåtgärder.	Ersättning till privata utförare har skett motsvarande 8 % av nämndens kostnader.
Kultur- och fritidsnämnden	Kultur- och fritidsnämnden har till uppgift att främja kultur- och fritidsverksamhet i kommunen med särskild tyngdpunkt på barn- och ungdomsverksamheten.	
Myndighetsnämnden	Myndighetsnämndens ansvarsområden är miljöskydd, hälsoskydd, livsmedel samt bygg- och karta.	
Överförmyndarnämnden	Överförmyndarnämndens huvudsakliga uppgift består i att utöva tillsyn över gode män, förvaltare och förmyndare.	

## Viktiga förhållanden för resultat och ekonomisk ställning

### Viktiga förhållanden

Här sammanfattar vi några viktiga förhållanden som präglat året och haft påverkan på resultat och ekonomisk ställning 2021. Här finns även en kortfattad analys av väsentliga risker avseende omvärld, verksamheter och finansiella risker. Avsnittet avslutas med en känslighetsanalys som pekar på några områden som ofta förekommer i våra budgetsamtal.

### Pandemin

Pandemin har fortsatt under 2021 och har präglat verksamheterna även detta år. Dess effekter har påverkat hela samhället och kommunen har fått prioritera och arbetat annorlunda på många olika sätt. Pandemins effekter på verksamheterna belyses ur flera olika aspekter i årsredovisningen.

### Arbetsmarknad

Utvecklingen på arbetsmarknaden påverkar den kommunala verksamheten på flera sätt. Den sista december 2021 var totalt 406 personer i Sävsjö öppet arbetslösa eller deltog i program med aktivitetsstöd. Det motsvarar 7,5 procent av registerbaserad arbetskraft i åldrarna 16-64 år och är en förbättring från föregående år med 23 procent

(527 personer, 9,5 procent). Trots en förbättring är det ändå en högre nivå än i länet där snittet var 5,8 procent. Snittet i riket var 7,2 procent.

För unga i åldrarna 18-24 år var 11 procent av registerbaserad arbetskraft arbetslösa och i program med aktivitetsstöd. Motsvarande siffra för födda utomlands i åldersgruppen 16-64 år var 22,8 procent. Andelen arbetslösa bland kvinnor födda utomlands var 30,1 procent vilket är betydligt högre än för män födda utomlands där andelen låg på 16,9 procent.

Andel långtidsarbetslösa (mer än 12 månader) av samtliga arbetslösa i december 2021 var 59 procent vilket är högst nivå av länets kommuner. Snittet i länet var 47 procent och i riket 49 procent.

Källa: Regional utveckling, Region Jönköpings län.

## **Kompetensförsörjning och den demografiska utvecklingen**

Det råder brist på arbetskraft inom vissa yrkesgrupper och vi ser också större pensionsavgångar de närmaste åren inom några av dessa grupper. Kompetensförsörjning lyfts upp som en särskilt viktig utmaning i verksamhetsberättelserna. Vi har ett tryck på förskoleplatser samtidigt som det är svårt att rekrytera förskollärare med legitimation. Vi ser ett ökat behov av hemtjänstinsatser i takt med att andelen äldre ökar. Vi ser också att vissa specialisttjänster är svåra att rekrytera vilket fått konsekvenser för bland annat samhällsbyggnadsavdelningen. Inom både lokalvård och kostenheten står vi inför stora pensionsavgångar.

## **Övriga väsentliga förhållanden för resultat och ekonomisk ställning**

Kostnader för externa placeringar på institution för vuxna ökar inom socialförvaltningens ansvarsområden. Under 2021 har både antal placeringsdygn och vårdkostnaden per dygn ökat.

Antal vård dagar på korttidsboende inom äldreomsorgen har också ökat. Förskjutningen från slutenvården till hemsjukvård innebär snabba hemgångar från sjukhus samt högre krav på personaltäthet och specialistkompetens.

Räddningstjänsten ser en förändrad samhällsbild som innebär att mer resurser måste tillsättas för arbete med säkerhetsskydd. Civil beredskap kommer vara en av de största utmaningarna framåt.

## Analys av väsentliga risker

Identifierad risk	Beskrivning	Organisatorisk enhet	Hantering av risk
<b>Omvärldsrisk</b>			
Pandemin och restriktioner kopplade till denna. Utveckling på arbetsmarknaden. Konjunkturutveckling. Oro i omvärlden.	Stor påverkan på näringslivet och vissa branscher och yrkesgrupper kan leda till högre arbetslöshet och högre kostnader för försörjningsstöd. Högre kostnader inom vissa områden.	Hela kommunorganisationen.	Samverkan och samordning sker kring frågorna både internt och externt.
<b>Verksamhetsrisk</b>			
Personalbrist	Kompetensförsörjning inom vissa yrkesgrupper och specialisttjänster.	Alla nämnder	Alla förvaltningar arbetar med frågorna - hög prioritet.
Fastigheter	Stort underhållsbehov i befintliga fastigheter och stora investeringsbehov	Kommunstyrelsen och Sävebo AB	Underhållsplaner och samordning sker kring frågorna.
<b>Finansiell risk</b>			
Osäkerhet kring statsbidrag och skatteintäkter	Osäkerhet i befolkningsutveckling och utveckling av konjunkturen avspeglar sig i skatteintäkter. Kort framförhållning från statsmakterna kring vissa statsbidrag.	Kommunstyrelsen-finansförvaltningen	Löpande ekonomisk uppföljning.
Finansiering av investeringsbehov	Förutsättningar att möta investeringsbehov med självfinansiering.	Hela kommunkoncernen	Ökad samordning om frågorna med längre planeringshorisont.
Ränterisk	Hög skuldsättning, betydande kostnadseffekter vid ökad räntenivå	Hela kommunkoncernen	Löpande uppföljning av skuldsättning per invånare i kommunkoncernen. Finanspolicy är under framtagande där nivåer för räntebindning är med.

### Hantering av risker

#### Omvärldsrisk

För att hantera effekterna av pandemin har en ISF-grupp (inriktning- och samordningsfunktion) träffats regelbundet för att samordna frågor som har koppling till pandemifrågor. I gruppen har det funnits representanter från alla verksamheter. Frågor kring pandemin har också regelbundet varit med som en punkt för kommunens ledningsgrupp. Även regionalt har samordning och samarbete om frågorna varit viktiga. Med den växande orosbilden som vi ser i Europa har delar av denna grupp nu gått över till ISF-grupp Europa. En struktur för detta arbete håller på att byggas upp och nya arbetsgrupper ska bildas. Ett nära samarbete sker också med civilsamhället och näringslivet för att hantera frågorna på bästa sätt.

En ny styrmodell har arbetats fram där vi arbetar förvaltningsövergripande med särskilt prioriterade fokusområden. Valda fokusområden har tagits fram genom strategidagar, omvärldsbevakningar och analysarbete. De valda fokusområdena för både 2021 och 2022 ligger väl i linje med de utmaningar vi ser att vi har och kan komma att få i framtiden.

#### Verksamhetsrisk

Coronapandemin har gjort det än mer tydligt att vi har områden där vi har särskilda utmaningar. Ett sådant område är framtida kompetensförsörjning där vi arbetar på bred front. För att kompetensförsörjning ska lyckas behöver vi även samordna arbetet med näringslivet och lyfta Sävsjö som en attraktiv ort att bo och verka i. Kompetensförsörjning prioriteras under 2022 genom kommunfullmäktiges särskilda fokusområde "Framtida kompetensförsörjning" där en plan ska arbetas fram hur kommunen fortsatt ska kunna vara en attraktiv arbetsgivare.

På fastighetssidan pågår arbeten på flera plan, bland annat pågår arbete med att ta fram lokalförsörjningsprogram och underhållsplaner. En del av detta kommer att beredas av politiken under våren 2022. En fastighetsgrupp träffas regelbundet för att samordna frågor om underhåll och kommande investeringar och stödmaterial tas fram för att underlätta planering av kommande projekt. I fastighetsgruppen ingår representanter från både kommunorganisationen och kommunala bolag.

### **Finansiell risk**

Kommunkoncernens finansiella risker och finansieringsbehov är prioriterat i budgetprocessen och de stora investerings- och underhållsbehov vi ser framåt kommer sätta fokus på detta ytterligare. En ny finansieringspolicy har arbetats fram under året och behandlats i kommunens ledningsgrupp. Den kommer att beslutas av politiken under 2022.

Kommunkoncernens finansiella ställning analyserar vi sedan flera år tillbaka genom att delta i Kommunforskning i Västsveriges finansiella profil. Vi erhåller också en riskvärdesanalys varje år från Kommuninvest som vi tar hänsyn till i budgetarbetet.

Kommunforskning i Västsverige tar varje år fram en finansiell profil som jämför Sävsjö kommun med övriga kommuner i länet i några finansiella nyckeltal. Man tittar på fyra olika perspektiv som handlar om långsiktig betalningsberedskap eller kapacitet, kortsiktig betalningsförmåga, riskförhållande samt kontroll över den finansiella utvecklingen. I den senaste finansiella profilen för år 2020 låg Sävsjö över genomsnittet i samtliga fyra perspektiv. I avslutande kommentarer om fortsatt arbete betonar man att det är av största vikt att Sävsjö fortsätter med att skapa ett finansiellt utrymme, eftersom de närmaste åren förväntas bli tuffa på grund av att kommunerna står inför stora utmaningar som fortsatt ökade investeringar och ökade behov hänförliga till befolkningsförändringar. Kostnader för kommunala tjänster kommer att öka betydligt snabbare än tidigare och att coronakrisen kan innebära minskade skatteintäkter och ökade kostnader för exempelvis försörjningsstöd.

I Kommuninvest senaste riskvärdesanalys från år 2020 har Sävsjö fått ett totalt riskvärde på 2,5. Det treåriga medelriskvärdet är 1,8. Positivt utfall är befolkningsutvecklingen de senaste fem åren, resultatutvecklingen samt utvecklingen av soliditeten. Däremot har skatteunderlag per invånare haft en negativ utveckling och påverkat riskbedömningen negativt. Även nettokostnaden per invånare visar på ett svagare utfall.

Den kommunala koncernens räntebärande skulder uppgår per 2012-12-31 till 837 miljoner kronor och räntekostnaderna till cirka fyra miljoner kronor. Upplåningen inom den kommunala koncernen löper både med fast och rörlig ränta. Den genomsnittliga räntebindningen ligger på 1,4 år och den genomsnittliga låneräntan uppgick till 0,45 procent. En ökad ränta med en procentenhet skulle medföra ökade kostnader på 8 miljoner kronor i den kommunala koncernen.

## Händelser av väsentlig betydelse

Coronapandemin har satt stor prägel på verksamheterna även under 2021 och i årsredovisningen återkommer vi till det på flera sätt.

Förutom allt arbete kopplat till pandemin har även mycket annat kunnat genomföras.

Några exempel:

- Kretslopp Sydost med ansvar för avfall och anläggningar är ett kommunalförbund som Sävsjö beslutade att ingå ifrån och med 1 januari 2021. Övriga kommuner som är med i kommunalförbundet är Vetlanda, Uppvidinge, Kalmar, Mörbylånga, Nybro, Oskarshamn och Torsås.
- En ny kommunal förskola, Ripan, öppnade upp tre avdelningar under våren och ytterligare en avdelning under hösten. I Vrigstad öppnade en privat aktör upp sin verksamhet.
- Ett gemensamt ekonomiservicekontor har byggts upp för kommunerna inom Höglandsförbundet. Kontoret startade upp i Nässjö den 1 december 2021 och från Sävsjö flyttade två medarbetare över till det nya kontoret.
- Avsiktsförklaring har gjorts för ökad samverkan inom räddningstjänstområdet i sydöstra Sverige.
- Flera strategiska dokument har tagits fram, bland annat bostadsförsörjningsplan, upphandlingspolicy och ett höglandsgemensamt avtal avseende handläggning, tillsyn och kontroll enligt miljöbalken, plan- och bygglagen, livsmedelslagen, tobakslagen samt alkoholhandläggning.
- Arbete med reformen ”God och Nära vård” har präglat hela socialnämndens verksamhetsområde under året.
- En ny mötesplats i Vrigstad har öppnats för målgruppen äldre.
- Omställningsarbetet med Heltid som norm och behovsanpassad arbetstidsplanering har resulterat i en ökning av andelen heltidsanställda.
- Den nya cykelvägen längs med Allgunnen i Rörvik färdigställdes och invigdes i slutet av året.
- Nybyggnation av Rörvik skola startade upp och en samordningstjänst har tillsatts för att hålla samman arbetet på skolan.
- Aleholm har öppnat upp sina nya lokaler och det har blivit ett stort lyft för skolan med en gemensam samlingsyta.
- Arbetsmarknadsenheten kompletterade sin verksamhet med projekt SIA camping. Under året har 30 personer kunnat erbjudas arbete på campingen.
- Sävsjö Näringsliv AB (SNAB) och utvecklingsavdelningen har stärkt samarbetet ytterligare för att ännu bättre kunna vara ett stöd i utvecklingen av näringslivet.
- Fjärrvärme har installerats i ishallen vilket kommer leda till minskade elkostnader.
- Sävsjö skyttecenter har haft invigning och bedriver verksamhet som planerat med utökad antal föreningar och samarbetspartners.
- Projektet höglandsgemensamt kart- och GIS-system är avslutat och systemet är nu i drift.

## Händelser som inträffat under räkenskapsåret eller efter dess slut

I det här avsnittet lyfter vi fram viktiga händelser som har inträffat under räkenskapsåret eller efter dess slut och som påverkat de finansiella rapporterna, det vill säga tillgångar, skulder, intäkter, kostnader samt kassaflöden.

Pandemin har påverkat verksamheterna där en del verksamheter har haft ökade kostnader och andra har drabbats av minskade intäkter. Pandemin pågår alltjämt och kommer att få effekter på verksamheterna även efter detta kalenderår. Nämnderna och bolagen beskriver i sina verksamhetsberättelser hur pandemin har påverkat arbetet under 2021.

Nybyggnationen av Rörviks skola startade under året och beräknat färdigställande är i juni 2023.

Ett stort arbete har skett för att förbereda inför start av ett riksidrottsgymnasium med inriktning mot motocross och enduro inför kommande läsår.

Under hösten genomfördes en granskning från Skolinspektionen kring musikskolans undervisningsorganisation vilket resulterade i att den undervisning som idag delvis bedrivs på ordinarie undervisningstid där eleverna går ifrån sina ordinarie lektioner behöver planeras om inför kommande läsår.

En boendetredning som genomfördes hösten 2020 om organisering av framtida särskilda boenden har resulterat i bland annat i beslut om projektering för renovering av Ringgården. Projektering i samarbete med kommunala fastighetsbolaget Sävebo pågår.

Övergången till det nya verksamhetssystemet, Pulsen Combine inom socialförvaltningen har pågått under hela året. Arbetsprocessen har varit tidskrävande och har krävt mer resurser än planerat. Projektet övergår till förvaltning 1 mars 2022

Myndighetsförvaltningen har upplevt ett stort intresse för byggnation i kommunen. Bygglovsansökningarna har ökat med 30 procent under året.

Oron i världen kopplat till det säkerhetspolitiska läget har ökat och i februari månad 2022 påbörjade Ryssland en invasion i Ukraina. Vad konsekvenserna blir av detta och hur påverkan kommer bli för Sverige är i dagsläget omöjligt att veta. Ett förberedande arbete pågår på olika plan och olika scenarier och riskanalyser genomförs. Den tidigare ISF-gruppen under coronapandemin har nu omvandlats till ISF-grupp Europa och ett antal nya arbetsgrupper har påbörjat ett förberedelsearbete kring tänkbara scenarion och samordning av åtgärder.



# Styrning och uppföljning av den kommunala verksamheten

## Ekonomisk styrning

### Centrala styrdokument

Det finns lagar och regler att förhålla sig till i den ekonomiska styrningen och vi har centrala styrdokument som riktar sig till nämnder eller kommunala koncernföretag. Exempel på detta är ägardirektiv, delegationsordningar, reglementen, och andra väsentliga riktlinjer och beslut.

### Ekonomiska ramar

I arbetet med de ekonomiska ramarna följer vi en ordning och en tidsplan som har förankrats och beslutas av politiken. Här ingår:

- Budgetprocessen, budgetförutsättningar och budgetdirektiv,
- Uppföljning under budgetåret,
- Bokslut och årsredovisning,
- Uppsiktsplikt,
- Budgetdagar, strategidagar, bokslutsdagar och dialogmöten.

### Finansiella mål

Sävsjö kommun står inför stora utmaningar med en demografisk utveckling där andelen yngre och äldre ökar vilket innebär ökat tryck på förskola och skolar samt inom äldreomsorgen. Kommunen har stora investeringsbehov inom dessa områden. Denna utveckling sker samtidigt som den arbetsföra befolkningen minskar vilket innebär att skatteunderlaget, som genererar skatteintäkter, sjunker. Detta är vägledande när de finansiella målen mätts.

De finansiella målen följs upp årligen i delårsrapporten och i årsredovisningen och ska revideras vart femte år i samband med budgetarbetet. Om något av de finansiella målen skulle bli uppenbart orimligt, på grund av en rad ekonomiska händelser som inte har kunnat förutses, kan målet ändras om en majoritet av kommunfullmäktige beslutar om detta. De finansiella målen ska fastställas årligen av kommunfullmäktige i samband med att budgeten beslutas.

Följande finansiella mål har fastställts för budgetperioden 2020 till 2024:

### Resultatmål

Årets resultat ska i snitt över en femårsperiod vara minst 2 procent av skatteintäkter och generella bidrag

Graden av måluppfyllelse påverkar kommunens ekonomiska handlingsutrymme på såväl kort som lång sikt då det skapar en beredskap för oförutsedda kostnader, ökar självfinansieringsgraden av investeringar och tryggar en långsiktig finansiering av pensionsåtagande som redovisas som ansvarsförbindelse.

### Skuldsättning

Kommunkoncernens långfristiga skulder ska inte öka under en period på åtta år. Behovet av lånefinansiering ökar på sikt för kommunen i och med de stora investeringsbehov som finns. Lånefinansiering innebär ökade finansiella risker och kostnader som tar resurser från verksamheterna.

## Finansiering av verksamheten

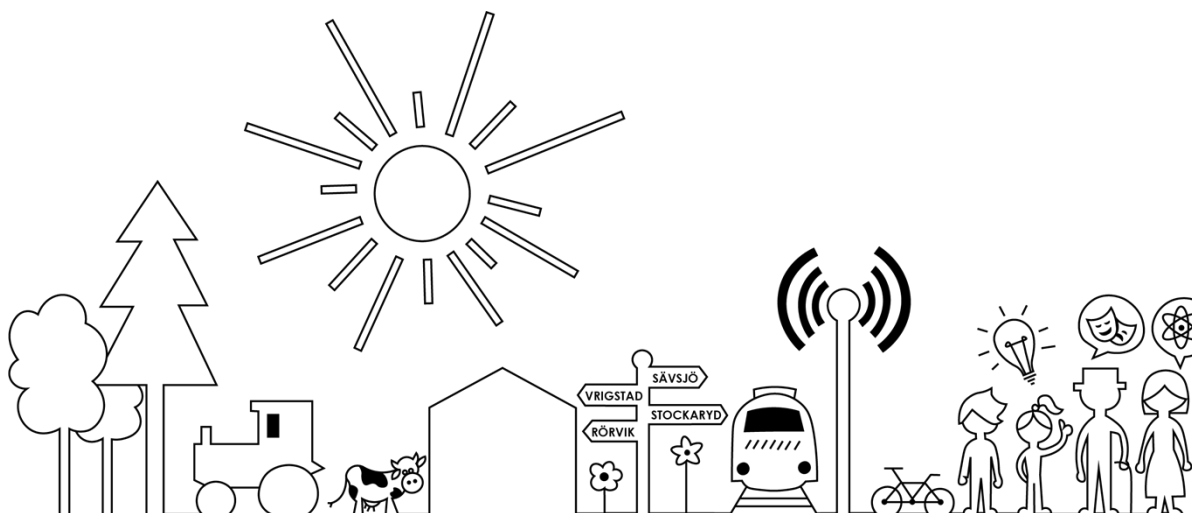
Kommunalskatten ska vara oförändrad. Då kommunen står inför stora utmaningar med allt lägre andel innevånare i arbetsför ålder behöver nämnderna effektivisera sina verksamheter och skapa högsta möjliga kvalitet för att vi ska kunna garantera samma servicenivå kommande åren utan att uttaxera en högre skatt.

Övriga riktlinjer som har betydelse för ett ansvarsfullt förvaltarskap:

- Budgetföljsamheten inom både driftverksamhet och investeringar ska vara god.
- Ett negativt resultat ska regleras under de närmast följande tre åren och kommunfullmäktige ska anta en åtgärdsplan för hur regleringen ska gå till.
- Arbete med prognoser är viktigt och vi ska eftersträva en god prognossäkerhet.
- Sävsjö kommun ska tillämpa möjligheten till att använda sig av resultatutjämningsreserv (RUR) enligt tidigare beslut (KF § 137 2013-12-13) för att kunna utjämna intäkter över en konjunkturcykel.
- Långsiktiga ekonomiska konsekvenser ska belysas i beslutsunderlag vid beslut om åtgärder som kommer att få konsekvenser på längre sikt.
- Metoder och arbetsätt ska utvecklas som kan bidra till en god ekonomisk hushållning.
- Soliditeten anger hur stor del av tillgångarna som finansieras med eget kapital, den långsiktiga betalningsförmågan. Sävsjö kommun ska sträva efter att kommunens soliditet inklusive pensionsförpliktelser förbättras.
- Den kortfristiga betalningsberedskapen (likvida medel, outnyttjad checkkredit) ska vara god (minst motsvara 100 procent).
- Vid upplåning hos kreditinstitut ska kommunkoncernen verka för en utveckling mot "gröna" lån.

Ett förslag på en finanspolicy för Sävsjö kommun och de kommunala företagen har arbetats fram under året. Finanspolicyen anger ramar och riktlinjer för hur finansverksamheten, det vill säga likviditetsförvaltning och finansiering ska bedrivas inom kommunen och de kommunala företagen, som ägs till mer än 50 procent av kommunen. Den omfattar även förvaltningen av kommunens stiftelser och donationsmedel. Förslaget är förankrat i kommunens ledningsgrupp och ska vidare för politisk behandling under 2022.

# Sävsjö kommuns utvecklingsstrategi



## Utvecklingsstrategi 2020-2026 för Sävsjö kommun med sikte på 2030

Sävsjö kommuns utvecklingsstrategi reviderades av kommunfullmäktige den 16 mars 2020 (§ 34). De största förändringarna som gjordes var att förstärka hållbarhetsperspektivet och förtydliga värdegrunden. En mer tillitsbaserad horisontell styrmodell implementeras nu för att lyfta fram de enskilda verksamheterna och deras utvecklingsarbete i det kommunala utvecklingsarbetet.

Utvecklingsstrategin beskriver Sävsjö kommuns utvecklingsarbete som tillsammans med vår kärnverksamhet ska ange riktning och förbättringar fram till år 2026. Arbetet med utvecklingsstrategin ingår som en del i kommunens mål- och budgetprocess.

## Sävsjö kommuns utvecklingsstrategi 2020-2026



Hämtat från Utvecklingsstrategin:

"Sävsjö kommun har valt att sammanfatta utvecklingsstrategin i bilden av ett hus. Här blir vår värdegrund en stadig bas att stå på. Visionen bildar taket och visar vägen uppåt. Takstolarna utgörs av FN:s globala hållbarhetsmål inom ramen för Agenda 2030. De håller uppe vår vision och genomlyser hela vårt arbete. I huset har vi fem övergripande mål och identifierade utvecklingsområden som hjälper oss att utveckla och förbättra vår verksamhet."

## **Intern kontroll**

Intern kontroll handlar ytterst om att säkerställa att kommunfullmäktiges fastställda mål uppfylls. Det handlar också om att risker måste hanteras, att trygga tillgångar och att säkerställa att lagar efterlevs.

I Kommunallagens sjätte kapitel § 6 står följande om intern kontroll:

"Nämnderna skall var och en inom sitt område se till att verksamheten bedrivs i enlighet med de mål och riktlinjer som fullmäktige bestämt samt de föreskrifter som gäller för verksamheten. De skall också se till att den interna kontrollen är tillräcklig samt att verksamheten bedrivs på ett i övrigt tillfredställande sätt".

Den 19 januari 2015 § 6 antog kommunfullmäktige i Sävsjö kommun ett reviderat reglemente för intern kontroll. I reglementet står att det ska framgå hur man arbetat med den interna kontrollen i årsredovisningen.

Under 2021 har vi byggt in arbetet med riskanalys, kontroll och åtgärder, planering och uppföljning av intern kontroll i Stratsys för att underlätta arbetet framåt för verksamheterna.

Nämnderna beskriver i sina verksamhetsberättelser hur de har arbetat med den interna kontrollen under 2021.

## **God ekonomisk hushållning och ekonomisk ställning**

### **Fokus på ansvarsfullt förvaltarskap**

Vi vill hushålla med våra resurser på ett sådant sätt att vi inte riskerar att skjuta över våra kostnader till kommande generationer.

Vi ser på våra verksamheter och ekonomin i ett längre perspektiv det vill säga en tidshorisont som sträcker sig längre än vi normalt hanterar när det gäller budgetperspektivet som normalt innefattar ett till tre år.



Bilden ovan illustrerar hur olika aspekter av hållbarhet, och de 17 hållbarhetsmålen, hänger ihop och är beroende av varandra. Det miljömässiga med stabila ekosystem utgör basen, och är avgörande för hur väl vi har möjlighet att uppnå de sociala och ekonomiska målen. Omvänt behövs en ekonomisk utveckling och ekonomiska metoder som hjälper samhället och oss alla att ställa om till att hålla oss inom naturens ramar för hållbarhet på vår enda planet.

God ekonomisk hushållning skapas genom att verksamheterna drivs på ett ändamålsenligt och kostnadseffektivt sätt.

I kommunens övergripande visionsprogram betonas vikten av ett ansvarsfullt förvaltarskap genom kommunfullmäktiges övergripande mål om att vi ska leverera kommunal service och tjänster med god kvalitet och att vi ska arbeta för kostnadseffektivisering och god ekonomisk hushållning.

Kommunfullmäktige fattar även beslut om finansiella mål.

I hållbarhetsredovisningen sammanfattar vi en del av hur verksamheterna har arbetat med de tre hållbarhetsperspektiven under året och i verksamhetsberättelserna redovisas målpuppfyllelse.

Under året har KPMG på uppdrag av Sävsjö kommuns revisorer granskat god ekonomisk hushållning och den långsiktiga finansiella planeringen. Syftet med granskningen har varit att bedöma om arbetet med att uppnå en god ekonomisk hushållning bedrivs på ett ändamålsenligt och från ekonomisk synpunkt tillfredställande sätt. Granskningen har även syftat till att kartlägga vilka finansiella risker som är förknippade med kommunens verksamhet och åtaganden samt bedöma hur väl dessa risker är kända i kommunledningen. I granskningsrapporten lämnas sex punkter med rekommendationer till kommunstyrelsen. Det handlar om att ta fram boende- och lokalplaner, utöka investeringsplanen från dagens tre år till tio år, utöka balansräkningsprognosen med längre framskrivning och ta fram underhållsplaner för kommunens fastigheter. Det handlar också om att än tydligare presentera hela kommunkoncernens finansiella risker och finansieringsbehov i verksamhetsplaner, delårsrapporter och i årsredovisningar. Arbetet pågår sedan tidigare inom flera av dessa områden, bland annat i kommunens fastighetsgrupp och i budgetberedningens arbete.

Flera strategiska beslut har tagits med fokus på ett ansvarsfullt förvaltarskap och flera insatser har gjorts under året, en del av dessa på initiativ av det nybildade Hållbarhetsrådet som arbetar i tre arbetsgrupper med social hållbarhet, ekologisk hållbarhet och beredskap- och säkerhetsfrågor.

# Måluppföljning

## Sammanfattning måluppföljning

Verksamhetsplanen för 2021 antogs av kommunfullmäktige i november 2020. Kommunfullmäktige beslutade då om fyra fokusområden på en kommunövergripande nivå i linje med utvecklingsstrategin och en ny framarbetad styrmodell. Nämnder och bolag beslutade om nämndmål och styrtal enligt den tidigare styrmodellen.

Arbetet med fokusområden på nämndnivå kommer att få genomslag i verksamhetsplan 2022 som antogs av kommunfullmäktige i november 2021.

Under 2021 har vi implementerat en ny styrmodell samtidigt som vi har fortsatt att arbeta med delar i målstyrningen enligt tidigare styrmodell.

## Kommunfullmäktiges fokusområden

Kommunfullmäktiges fokusområden för 2021 är följande:

- Barn- och ungas inflytande och delaktighet.
- Barn och unga i riskzonen.
- Tillväxt kopplat till integration och arbetsskapande åtgärder för gruppen nya svenskar.
- Jämställdhet med fokus på implementering av kommunens likabehandlingsplan.

Inom varje fokusområde har beslut tagits om att genomföra förvaltningsövergripande samverkansprojekt. Arbetsgrupper har bildats för varje fokusområde och kommunens ledningsgrupp har samordnat arbetet med grupperna. Projektplaner har tagits fram och projekten är i gång med fastställda aktiviteter.

Arbetet med fokusområdena har följts upp löpande under året i kommunens ledningsgrupp. Under en strategidag i september fick politiker och tjänstemän ta del av lägesrapporter om pågående arbete.

## Barn och ungas inflytande och delaktighet

Inom fokusområdet har en metod testats för att få med barn och unga i beslutsprocessen. Syftet har varit att skapa ett arbetssätt där man kan få med barn- och unga på riktigt beslutsprocesserna. Några utvalda skolklasser i årskurs två, fem och sju i grundskolan samt årskurs två på gymnasiet har varit "expertgrupper" i olika frågor kopplat till arbetet med att ta fram en ny översiktsplan. Testet har upplevts som positivt bland tjänstemän och elever. Utöver detta har aktiviteter planerats som kommer att genomföras under 2022. Det handlar om utbildningsåtgärder i förvaltningarna om barnkonventionen och barns inflytande och delaktighet samt en handledarutbildning i hur man bäst tar vara på ungdomars synpunkter. Riktlinjer ska tas fram om bildande av expertgrupper och vad man bör tänka på inför en träff med barn och elever.

## Barn och unga i riskzonen

Inom fokusområdet har kommunen samverkat med föreningslivet kring olika trygghetsvandringar. Syftet har varit att få fler vuxna på stan fredag- och lördagskvällar på platser där ungdomar befinner sig för att kunna bidra till trygghet men också skapa kontakter med ungdomarna. Syftet har också varit att minska skadegörelse och brottslighet. Fyra föreningar har genomfört föreningsvandringar med positivt resultat. Förutom detta har extra stöd getts till föreningslivet (så kallat coronastöd) och en rad olika sommarlovsaktiviteter har kunnat genomföras. Exempel på sommarlovsaktiviteter har varit fiske, ridning, paddel, gokart, minigolf och häng vid campingen. På sommarlovs-aktiviteterna deltog sammanlagt 2103 ungdomar (869 tjejer och 1234 killar). 781 av dessa är utlandsfödda och 629 kommer från ekonomisk utsatta hushåll. Inom fokusområdet har man också planerat att digitalisera fritidsgård,

ha högre närvaro i skola samt att genomföra fältarbete för att nå ut till ännu fler ungdomar som idag inte använder fritidsgården som en mötesplats.

## **Tillväxt**

Fokusområdet tillväxt kopplat till integration har arbetat med att utveckla Jobbhuset 2.0 där man samlar kompetens kring frågorna och samordnar jobbskapande projekt. Två mål formulerades inom projektet;

- "Alla i jobb" genom anpassad hjälp och stöd till anställning, att starta eget företag, utbildning eller annan aktivitet som leder till självförsörjning.
- "En väg in" till kommunens arbetskapande insatser via arbetsmarknadsenheten, Jobbhuset

Under året har arbetsmarknadsenheten, Jobbhuset, kunnat flytta in i nya, bättre anpassade lokaler som skapat möjlighet till en väg in samt gett utrymme för att fler funktioner som ekonomiskt bistånd, Arbetsförmedlingen och Försäkringskassan att samordnas i Jobbhuset. Ett arbete med modellen "Rätt stöd, rätt försörjning" har därmed kunnat inledas. De nya lokalerna har även skapat förutsättningar för att starta upp ett tvätteri som kommer avlasta vårdens personal genom tvätt av arbetskläder. Jobbhuset har kompletterats med funktionen utbildningskoordinator genom ett samverkansprojekt med Arbetsförmedlingen.

Under året har projekt SIA Camping och Trähusprojektet genomförts med stor framgång. Projekt SIA camping har fallit väl ut och uppskattas av såväl deltagare, besökare som kommuninvånare. Framåt beräknas ytterligare två projekt startas upp, "Grön näring" och "Återbruk".

## **Jämställdhet**

Målet med fokusområdet är att implementera likabehandlingsplanen och att skapa en medvetenhet kring likabehandlingsfrågor och betona värdegrunden. Flertalet aktiviteter har planerats som kommer att genomföras under 2022. Några exempel är utbildningar för chefer, fackliga planeringsdagar, ta fram pedagogiskt material, stödmaterial i form av checklistor att använda vid skyddsronder, föreläsningar och uppföljningar av arbetsmiljörapporter med mera. I arbetsgruppen ingår både HR-konsulter och fackombud.

## **Nämndernas måluppföljning**

I verksamhetsplan för 2021 beslutade nämnderna om sammanlagt 45 styrtal med koppling till kommunfullmäktiges övergripande mål. I socialnämndens verksamhetsberättelse redovisas ytterligare sex styrtal.

Sammanlagt har 22 styrtal nått måluppfyllelse under året vilket motsvarar 43 procent.

Kommunledningskontoret har genomfört insatser kopplade till stödfunktioner om en effektiv administration. Projektet Attract om hållbar arbetspendling går enligt plan och de delaktighetsprocesser som planerades har genomförts.

För serviceförvaltningen har måluppfyllelse nåtts när det gäller målen om andel miljöfordon i kommunorganisationen, andel körda mil i kommunens biogasfordon där biogas används och andel inköp av svenskt kött. Man har lyckats med målen om att synliggöra, uppmärksamma och informera om arbetet med att utveckla Sävsjö trädgård.

Barn- och utbildningsförvaltningen har nått måluppfyllelse vad gäller prioritering av medel till minst ett område där det råder kompetensbrist och de mål man satt upp som handlar om elever i årskurs nio som är behöriga till ett yrkesprogram har också nåtts.

Socialförvaltningen når målet man har satt upp om andelen heltidsarbetande inom förvaltningen. Två processer har kartlagts och kvalitetssäkrats i förvaltningens

ledningssystem. Två välfärdstjänster går att ansöka om digitalt och färre andel rapporterade fallolyckor inom äldreomsorgen har rapporterats jämfört med föregående år.

Kultur och fritidsförvaltningen har genomfört två energibesparande åtgärder, i ishallen och i Familjebadet. Åtgärderna kommer leda till positiva effekter på både ekonomi och energi. Sävsjö skyttecenter har haft invigning och bedriver verksamhet som planerat med utökat antal föreningar och samarbetspartners i aktivitet. Målet om att öka antal samarbetspartners har nåtts. Förvaltningen har också erbjudit alla arbetsgrupper någon form av kompetenshöjande insatser under året.

Myndighetsförvaltningen har nått måluppfyllelse om att det är få anmälda matförgiftningar och man håller fortsatt en hög frisknärvaro. Man har genomfört de tillsyner som är beslutade enligt tillsynsplanen och har också inventerat 100 enskilda avlopp under året.

För 14 styrtal har man inte lyckats nå måluppfyllelse under året. Anledningen till detta varierar. En del av målen har inte uppnåtts på grund av pandemin. Det har helt enkelt inte varit möjligt att genomföra planerade insatser. En del av aktiviteterna har fått stå tillbaka i samband med omprioriteringar.

För sju styrtal har det inte varit möjligt att mäta eller så har förvaltningen beslutat att inte genomföra någon mätning.

Några av de mål som inte har uppnåtts handlar om att arbetat fram nya arbetssätt, metoder och arbeta fram processer. Andra mål som inte nått måluppfyllelse har handlat om matsvinn i kantiner i kommunens kök, måltidsråd, andel elever som nått behörighet inom introduktionsprogrammets inriktningar, andel elever som väljer Aleholm, antal personer som en hemtjänstmottagare möter och hög sjukfrånvaro inom socialförvaltningen.

I nämndernas och bolagens verksamhetsberättelser redovisas måluppfyllelsen för respektive styrtal med kommentarer.

	Antal styrtal	Uppfyllt (grönt)	På gång att uppfyllas (gult)	Ej uppfyllt (rött)	Har ej kunnat mätas
Kommunstyrelsen, allmänna frågor	5	3	1	1	
Kommunstyrelsen, tekniska nämnd	9	5	1	3	
Barn- och utbildningsnämnden	6	2	2	1	1
Socialnämnden	19	4	4	7	4
Kultur- och fritidsnämnden	6	4			2
Myndighetsnämnden	6	4		2	
Summa	51	22	8	14	7

## Indikatorer

För att få en övergripande bild av hur kommunen ligger till inom olika verksamhetsområdena följer Kommunfullmäktige vissa valda indikatorer. Val av indikatorer görs med ett kommunövergripande perspektiv och har också koppling till de övergripande målen och arbetet med de kommunövergripande fokusområdena.

Kommunens kvalitet i korthet följs upp på en övergripande nivå, likaså nyckeltal inom områdena ekonomi, kvalitet, effektivitet och de globala hållbarhetsmålen. Avvikelser i förhållande till andra kommuner lyfts fram och analyseras i olika sammanhang.

I Kommunens kvalitet i korthet kan vi se att Sävsjö visar på goda resultat när det handlar om brukarnas nöjdhet inom omsorgen men vi kan också se att vi har utmaningar när det handlar om resultat inom skolan.



Resurs- och kvalitetsindex för verksamhetsområdena stöd och omsorg samt barn- och utbildningsområdet och Sävsjö visar goda resultat i dessa index givet våra förutsättningar.

Där det är möjligt tittar vi också på skillnaderna mellan könen. Nedan följer några exempel på nyckeltal som visar skillnader mellan könen inom skolans värld och som är hämtade från nyckeltalssamlingarna i Kolada.

Skillnader finns inom alla verksamhetsområden, både när det handlar om nöjdhet i olika brukarundersökningar inom socialnämndens verksamheter men det kan också vara väntetider till olika tjänster eller resultat i olika arbetsmarknadsåtgärder. För dessa områden redovisas statistiken i Kolada något senare.

Några nyckeltal som visar skillnader mellan könen	2021			2020		
	Kvinnor	Män	Totalt	Kvinnor	Män	Totalt
Elever i årskurs 9 som är behöriga till yrkesprogram i hemkommunen (andel %)	84,8	85,3	85,0	87,0	86,7	86,8
Gymnasieelever med examen inom fyra år, kommunala skolor (andel %)	79,3	52,7	61,9	78,7	51,7	63,6
Gymnasieelever med examen inom 4 år yrkesprogram hemkommun (andel %)	70,0	95,7	83,7	83,3	52,2	65,9
Gymnasieelever med examen inom fyra år, högskoleförberedande program hemkommun (andel%)	93,5	80,0	87,5	91,4	81,5	87,1

# Hållbarhetsredovisning

## Vårt hållbarhetsarbete 2021

Här följer en beskrivning av kommunens övergripande hållbarhetsarbete, samt några exempel på åtgärder som genomförts under året.

Kommunens hållbarhetsarbete grundar sig i kommunens vision, värdegrund, Sveriges nationella miljömål och de globala målen för hållbar utveckling. Arbetet samordnas av kommunens miljö- och hållbarhetsstrateg.

## Agenda 2030 vägleder arbetet med hållbar utveckling

En hållbar utveckling är en utveckling som tillgodoser dagens behov utan att äventyra kommande generationers möjligheter att tillgodose sina behov. Utmaningarna i hållbarhetsarbetet är till stor del globala, men lösningarna oftast lokala. Sverige har antagit FN:s globala hållbarhetsmål inom ramen för Agenda 2030. Globala målen för hållbar utveckling är 17 ambitiösa och universella mål som FN:s medlemsländer enades om. Målen handlar bland annat om att utrota fattigdom, bekämpa klimatförändringar och säkerställa en fredlig och inkluderande värld. Genom att arbeta för att nå målen så uppnår vi också en miljömässigt, socialt och ekonomiskt hållbar utveckling.

Agenda 2030 innebär för Sävsjö kommun en vägledning för det lokala arbetet med hållbar utveckling utifrån ett helhetsperspektiv på samhällsutvecklingen och sedan 2020 är de globala målen inkluderade i Sävsjö kommuns utvecklingsstrategi. Vid sidan om kommunens vision och mål utgör Agenda 2030 därför numera en viktig utgångspunkt för kommunens verksamheter. Arbetssätt och åtgärder som gör att kommunorganisationen bidrar till att nå de globala hållbarhetsmålen ska främjas.



## Kommunens hållbarhetsråd

Sävsjö kommuns hållbarhetsråd är ett organ för dialog, information och samverkan om frågor som rör hållbar utveckling, folkhälsa, brottsförebyggande insatser samt trygghets- och säkerhetsarbete. Rådet har sammanträtt fyra gånger under 2021 och består av tjänstepersoner och förtroendevalda inom Sävsjö kommun, kommunala bolag, polismyndigheten och regionen. Kopplat till Hållbarhetsrådet finns tre arbetsgrupper som arbetar löpande med de olika hållbarhetsdimensionerna och kommunens prioriterade hållbarhetsprojekt. De tre grupperna benämns som arbetsgruppen för ekologisk hållbarhet, arbetsgruppen för social hållbarhet och arbetsgruppen för beredskap och säkerhet.

## Viktiga insatser och beslut 2021 som bidragit till kommunens arbete mot en hållbar utveckling

Nedan följer goda exempel som bidragit till att vi under året tagit steg mot kommunens vision och ett mer hållbart samhälle.

### Barn- och utbildningsförvaltningen

I samarbete med flera förvaltningar genomfördes för första gången en Skräpplockarvecka för både förskola, skola och allmänhet. Förskolorna har lång

tradition av skräpplockardagar, men denna gång var syftet att skapa engagemang för miljö och skräpplockning hos fler. Totalt var drygt 1 500 deltagare anmälda och veckan fick stort utrymme i media och budskapet spreds på så sätt vidare.

Under årets Klimatvecka togs ett pedagogiskt material fram på temat ”Mat & Klimat”. Recept och fakta spreds direkt till eleverna, via pedagoger samt till vårdnadshavare.

/Karin Andersson, rektor

### **Kommunikationsavdelningen på kommunledningskontoret**

Under 2021 har Sävsjö kommuns hushållstidning Tillsammans haft teman med fokus på kommunens vision och värdegrund. Syftet har varit att lyfta och informera om visionen för att synliggöra den både för medarbetare och för invånare. Årets första tidning handlade om Sävsjö kommuns utvecklingsstrategi i sin helhet. De tre följande numren hade sedan tema efter vart och ett av områdena i visionen – ett grönt, barnvänligt och inkluderande Sävsjö kommun.

/Pierre Klasson, Kommunikationschef

### **Personalavdelningen och Utvecklingsavdelningen på kommunledningskontoret**

Arbete har bedrivits inom projektet ATTRACT för att stärka hållbar arbetspendling till kommunens arbetsplatser. Medarbetare har fått ta del av kostnadsfria provpendlarkort för länstrafiken samt lån av elcykel för resor till och från jobbet.

/Åke Blomqvist, Personalchef

### **Utvecklingsavdelningen på kommunledningskontoret**

Mål nummer 11 inom Agenda 2030 handlar om att skapa inkluderande, säkra, motståndskraftiga och hållbara samhällen. Arbetet med att ta fram en ny Översiktsplan tar sikte på detta mål. Som ett underlag till detta arbete har en grönstrukturplan med sociala och ekologiska värden av tätortsnära natur tagits fram, likaså en skyfallskartering för Sävsjö centralort. För att stärka vårt förebyggande arbete ytterligare har en förvaltningsöverskridande klimatanpassningsgrupp bildats under 2021.

/Kristin Nilsson, Utvecklingschef

### **Gata, park och skog på serviceförvaltningen**

Flera åtgärder för säker skolväg har genomförts under 2021, så som en förhöjd passage och en ny gång- och cykelväg vid Stockaryds skola.

Biologisk mångfald och vilda pollinerare har gynnats genom att en blomsteräng har anlagts på Sturevallen i Sävsjö och ett pilotprojekt för artrika dikesrenar på enskilda vägar har påbörjats i samverkan med Naturskyddsföreningen.

/Tomas Lundin, Enhetschef Gata, park och skog

### **Kostenheten på serviceförvaltningen**

Åtgärder för minskat matsvinn har genomförts under året. Både informationsinsatser i anslutning till Klimatveckan och s.k. ”nudging-insatser” (beteende-insatser) i form av inköp av mindre tallrikar med mindre yta för att på så sätt minska svinet. På matsedeln väljer vi svenskt kött i första hand och har ökat konsumtionen av vildsvin under 2021. Vi har bytt till svensk baljväxtfärs i vissa vegetariska rätter. På några skolor är grönsaker och växtbaserat först i serveringsdisken för att öka andelen grönt på tallriken.

/Erika Tor Rundblad, Förvaltningschef Serviceförvaltningen

### **Serviceförvaltningen på kultur och fritid**

Under 2021 har vi bytt från el till fjärrvärme i ishallen. Vi har också satsat på frekvensstyrda pumpar i Familjebadet för att minska användningen av kemikalier.

/Erika Tor Rundblad, Förvaltningschef Serviceförvaltningen

### **Socialförvaltningen**

Socialförvaltningen har satsat än mer på förebyggande och hälsofrämjande insatser, så som kommunens mötesplatser för seniorer samt hemmaplans-lösningar inom IFO.

Insatser för att minska personalresorna och öka effektiviteten har vidtagits genom exempelvis införande av mobila arbetsplatser samt ökad tillgång till nätverk. Inköp av fler cyklar inom vård- och omsorgsverksamheterna har bidragit till minskat bilanvändande och främjat mer hållbara resor.

Beslut om att starta ett internt "Tvätteri" Inom arbetsmarknadsenheten för tvätt av personalkläder kommer att skapa flera arbetstillfällen samt frigöra resurser för vårdpersonal.

/Linda Björk, Socialchef

### **Sävebo AB**

Fastighetsunderhåll spar både kostnader och miljö. Under 2021 har vi till exempel satt in nya fönster på Sävsjö Almen 5, Trekanten, Spiken 6, Ripan 14 samt installerat ny ventilation på Branten 1 och Trekanten.

/Urban Blücher, VD Sävebo AB

### **AB Sävsjö Industribyggnader**

Portbyten leder både till minskad miljöpåverkan samt till bättre arbetsmiljö. Under året har flera portar bytts ut på Hantverkaren 1 och 4.

/Urban Blücher, VD AB Sävsjö Industribyggnader.

### **Njudung Energi**

Vi arbetar aktivt för att producera fjärrvärme med biobränsle, under 2021 var andelen biobränsle 99,8 procent. På elsidan har vi gjort en stor förändring runt mätinsamlingen med ett nytt system som kan övervakas och styras centralt vilket medför mindre transporter och säkrare vid avstängningar för våra tekniker. VA-sidan arbetar vi aktivt med att minska våra utsläpp från våra reningsverk och startat upp ett arbete för att minska energiförbrukningen på våra verk. Vi använder också fossilfria bränslen till våra bilar i form av både HVO och elbilar.

/Marcus Tingvall, VD Njudung Energi

Källa: Sävsjö kommuns olika förvaltningar och kommunala bolag. Sammanställt av Sävsjö kommuns miljö- och hållbarhetsstrateg.

## **Hållbarhetsarbete inom Sävsjö kommun 2021**

### **Mål 13**

Andel ekologiska livsmedel 25 procent

Andel miljöbilar i kommunorganisationen 59 procent

Elproduktion för Familjebadet: 51,7 Megawattimmar, Hofgårdsskolan: 20,6 Megawattimmar, Du Nords gata 7: 6,5 Megawattimmar, Du Nords gata 9: 7,9 Megawattimmar

"Elproduktion hos kommunens solcellsanläggningar 2021 (för förskolan Ripan är normalårsproduktionen angiven)."

### **Mål 5**

Andel heltidsarbetande inom kommunorganisationen

Andel heltidsarbetande kvinnor inom kommunorganisationen

Andel heltidsarbetande män inom kommunorganisationen

Kvinnors mediannettoinkomst som andel av mäns mediannettoinkomst (inom kommunorganisationen)

Föräldrapenningsdagar som tas ut av män, andel av antal dagar (kommunorganisationen)

## **Utvärdering av den kommunala koncernens och kommunens ekonomiska ställning**

### **Årets resultat**

Sävsjö kommun redovisar ett överskott på 48 miljoner kronor för 2021 vilket är 31,9 miljoner kronor mer än budget och 15,2 miljoner kronor mer än vad delårsbokslutet visade i prognos.

Nämnderna redovisar tillsammans ett underskott på sammanlagt -5,3 miljoner kronor. Finansförvaltningen redovisar ett överskott på 37,2 miljoner kronor.

Socialnämndens totala budgetavvikelse är -11,7 miljoner kronor. De största budgetavvikelserna redovisas inom äldreomsorgen, funktionshinderomsorgen och individ- och familjeomsorgen. En del av underskottet beror på pandemin. Andra orsaker är minskade intäkter från migrationsverket samt brist på egna särskilda bostadsplatser. Kostnader för externa placeringar har ökat i jämförelse med föregående år. Äldreomsorgens ökade kostnader beror också på förskjutningen från slutenvården som bland annat inneburit snabba hemgångar från sjukhus samt högre krav på personaltäthet och specialistkompetens.

Även barn- och utbildningsnämnden och kultur- och fritidsnämnden redovisar negativa budgetavvikelser. Övriga nämnder redovisar utfall i linje med budget eller överskott.

Finansförvaltningens överskott beror bland annat på ökade skatteintäkter och generella bidrag med 21,5 miljoner kronor då konjunkturen har återhämtat sig snabbare, efter nedgången i och med pandemin, än vad skatteunderlagsprognoserna visade. Finansen har även ett överskott på personalrelaterade kostnader som pensioner, sociala avgifter, reservering för löneökningar och semester med 7,7 miljoner kronor.

Barn- och utbildningsnämnden och socialnämnden står för 84,4 procent av nämndernas totala nettoram vilket är något högre än föregående år (83,5 procent).

### **Sammanställd redovisning**

Kommunkoncernen redovisar ett positivt resultat på 61,8 miljoner kronor för året mot 44,7 miljoner kronor föregående år. Ökningen i resultatet mellan åren på 17,1 miljoner kronor beror till stor del på att kommunen har ett resultat i år som är 14,9 miljoner kronor högre mot föregående år.

Tillgångarna i den kommunala koncernen uppgick till 1 792 miljoner kronor (1 714 miljoner kronor) och skulderna uppgick till 1 095 miljoner kronor (1 085 miljoner kronor). Soliditeten var vid årets utgång 36 procent (34 procent)

Köp och försäljning av varor och tjänster mellan kommunen, bolagen och mellan bolagen uppgick till 50,1 miljoner kronor (47,1 miljoner kronor) De interna kortfristiga fordringarna och skulderna uppgick vid årets slut till 86,9 miljoner kronor (78,4 miljoner kronor).

Bolagen redovisar tillsammans ett utfall på 26,9 miljon kronor vilket är drygt 5 miljoner kronor högre än budget. Alla bolag redovisar ett positivt resultat för 2021.

### **Förändringar av kostnader och intäkter**

Personalkostnader är den enskilt största kostnadsposten med 624 miljoner kronor. I jämförelse med föregående år har dessa ökat med 22,6 miljoner kronor vilket till viss

del är pandemirelaterat särskilt inom socialförvaltningen som drabbats av hög sjukfrånvaro och därmed också kostnader för vikarier. Inom skolan har en ny avdelning öppnat på förskolan Ripan. En statlig engångsutbetalning "Skolmiljarden" har inneburit en ökad satsning på lärare.

Kommunorganisationen redovisar en omsättning på sammanlagt 990 miljoner kronor, en ökning med 35,4 miljoner kronor från föregående år. Förändringen i omsättningen förklaras bland annat med att generella statsbidrag och utjämning ökade med 18,4 miljoner kronor och skatteintäkter med 24,2 mkr.

Verksamhetens intäkter minskade med 7 miljoner kronor vilket beror på lägre ersättningar från staten och då framförallt från Migrationsverket.

Verksamheternas kostnader inklusive pensioner och avskrivningar ökade med 20,9 miljoner kronor och hamnade på 947 miljoner kronor. Köp av huvudverksamhet har ökat med 10,2 miljoner kronor i jämförelse med föregående år vilket beror på flera orsaker, bland annat ökade kostnader för interkommunala ersättningarna för gymnasiet samt kostnader för HVB hem, institutionsvård av barn- och unga och familjehemsvård. Pensionskostnader har ökat med 5,2 miljoner kronor.

### **Utveckling av nettokostnadsandelen**

Nettokostnadernas andel av skatter och kommunalekonomisk utjämning har sjunkit till 94,7 procent mot föregående års nivå på 96,3 procent.

Verksamheternas nettokostnader har fortsatt att öka. De totala nettokostnaderna ökade med 28 miljoner från föregående år och uppgick till knappt 774 miljoner kronor år 2021.

Skatteintäkter, utjämning och generella statsbidrag ökade också och uppgick till 817 miljoner kronor, det vill säga en ökning med 43 miljoner kronor.

Nettokostnader per invånare var drygt 66 tusen kronor. I jämförelse med övriga kommuner i länet har vi tidigare år legat på en förhållandevis hög nivå. Det ser dock olika ut i verksamheterna när det gäller nettokostnadsutvecklingen. Inom skolans område har nettokostnaderna per invånare ökat medan vi ser lägre nettokostnader per invånare för stöd till äldre och funktionshindrade, miljö och hälsoskydd samt inom parker och gatumiljö.

### **Investeringar**

Kommunens nettoinvesteringar under 2021 landade på sammanlagt 45,1 miljoner kronor vilket är betydligt lägre än budget som var på totalt 74,2 miljoner kronor. Avvikelsena beror på att investeringar har fått skjutas fram av olika anledningar och störst avvikelse i förhållande till budget har varit nybyggnationen av Rörvik som kommit igång senare än planerat. Största enskilda investeringen har varit gång och cykelväg i Rörvik med en investering på 9,4 miljoner kronor. Av genomförda investeringar står knappt 28 miljoner för specifika investeringar och 17,1 miljoner kronor för återkommande investeringar. Här ingår bland annat investeringar i befintliga fastigheter och exploateringar.

### **Tillgångarnas förändring över tiden**

De materiella tillgångarnas andel motsvarar 59,8 procent av de totala tillgångarna. Det är en ökning med 0,9 procentenheter i jämförelse med föregående år. Kassa och banks andel av de totala tillgångarna minskat med 0,6 procentenheter sedan föregående år och utgör nu 29,9 procent av tillgångarna. Saldot på koncernkontot på banken uppgick till 249,6 miljoner kronor per 31 december 2021 mot 224,9 miljoner kronor föregående år. Saldot har ökat på grund av extra tillskott av medel från staten samt investeringar som ej genomförts enligt plan.

## Långfristiga lån

Långfristiga skulder var vid utgången av året 39 miljoner kronor och består av långfristig leasingskuld på 37,9 miljoner samt erhållna investeringsbidrag som har skuldförts och skrivs av i samma takt som investeringen. Kommunen har inga lån till kreditinstitut.

## Borgensåtaganden och ansvarsförbindelser

Borgensåtagandet avser uteslutande de kommunala bolagen. Den sista december 2021 uppgick det sammanlagda beslutade borgensåtagandet till 938 miljoner kronor vilket är på samma nivå som föregående år medan det nyttjade borgensåtagande uppgick till 911 miljoner kronor.

## Avstämning mot finansiella mål

Årets resultat har i snitt under perioden 2017 till 2021 varit 4,57 procent av skatteintäkter och generella bidrag.

Kommunkoncernens långfristiga skulder har historisk ökat om man ser tillbaka åtta år. År 2014 var de långfristiga skulderna 507 miljoner kronor och för 2021 hade dessa ökat till 838 miljoner kronor. Nivån på kommunkoncernens långfristiga skulder (det vill säga långfristiga skulder till kreditinstitut) är ett nytt finansiellt mål 2020. Detta för att sätta fokus på att få ner skulderna till kreditinstitut på sikt. Avstämning av nivån kommer att ske årligen med 2020-12-31 som utgångsläge.

Skatten har varit oförändrad. I jämförelse med övriga kommuner i länet ligger nu Sävsjö bland de kommuner med lägst kommunalskatt. Endast Vaggeryd, Värnamo och Jönköping har en lägre skatt. Snittet i länet är 21,99.

Mål	Måltal	Utfall 211231	Status
Driftöverskott	Årets resultat ska i snitt över en femårsperiod vara minst 2% av skatteintäkter och generella bidrag.		
Kommunkoncernens långfristiga skulder	Kommunkoncernens långfristiga skulder ska inte öka under en åttaårsperiod.		
Bibehållen kommunalskatt	Kommunalskatten ska vara oförändrat 21,92 %	oförändrad	

## Avslutande kommentar

Under året har löpande ekonomisk uppföljning lämnats till kommunstyrelsen och kommunfullmäktige i form av månadsuppföljningar och delårsbokslut. I budgetprocessen och vid särskilda strategidagar förs samtal mellan politiker och tjänstemän om ekonomiska utmaningar och möjligheter.

En fortsatt god hushållning av kommunens medel är av största vikt för att stå rustade för framtidens utmaningar.

## Resultat och ekonomisk ställning - fem år i sammandrag

	Bokslut 2017	Bokslut 2018	Bokslut 2019	Bokslut 2020	Bokslut 2021
Antal invånare (per 31 december)	11 496	11 631	11 677	11 721	11 709
Utdebitering allmän kommunalskatt, kr	21,92	21,92	21,92	21,92	21,92
Omsättning (intäkter, skatteintäkter och generella statsbidrag), tkr	920 085	930 282	936 114	954 725	990 159
Verksamhetens nettokostnader, tkr	-660 115	-694 310	-729 877	-745 805	-773 893
Skatteintäkter, utjämnning och generella statsbidrag, tkr	698 728	717 811	752 072	774 438	817 006
Årets resultat, tkr	43 315	29 693	17 350	33 104	47 999
Nettoinvesteringar, tkr	41 695	44 241	43 399	36 714	45 094
Anläggningstillgångar, tkr	394 920	411 809	427 623	429 927	494 337
Likvida medel, tkr	220 789	180 806	162 421	224 916	249 607
Eget kapital, tkr	405 377	435 070	452 420	485 524	533 523
Långfristiga lån, tkr	41 812	15 000	-	-	-
Pensionsskuld inom linjen (inkl. löneskatt), tkr	272 704	268 382	265 067	260 903	257 822
Soliditet (eget kapital / tillgångar), %	60,4	65,8	67,7	65,9	64,0
Soliditet inkl. pensionsförpliktelser före 1998, %	42,7	46,5	48,5	48,7	48,9
Kassaflöde (resultat / intäkter), %	7,4	5,7	4,4	6,5	7,5

## Sävsjö kommunsammanställning

Belopp i tkr	Bokslut 2017	Bokslut 2018	Bokslut 2019	Bokslut 2020	Bokslut 2021
Årets resultat, tkr	61 802	41 652	27 148	44 689	61 834
Finansnetto, tkr	-2 236	-1 490	-2 459	-3 922	-3 251
Likvida medel / invånare, kr	21 163	16 819	15 337	20 140	22 624
Låneskuld / invånare, kr	72 911	69 047	70 055	70 214	71 588
Eget kapital / Invånare, kr	41 908	44 504	46 286	49 925	55 467
Soliditet (eget kapital/tillgångar), %	30	33	33	34	36
Kassalikviditet, %	129	115	107	119	141
Kassaflöde, tkr	133 835	-47 668	-16 531	56 969	28 838
Skuldsättningsgrad, ggr	2,2	2	1,98	1,85	1,69

## Avstämning mot finansiella mål

Belopp tkr	Bokslut 2017	Bokslut 2018	Bokslut 2019	Bokslut 2020	Bokslut 2021
<i>Årets resultat ska i snitt över en femårsperiod vara minst 2 % av skatteintäkter och generella bidrag</i>					
Snitt över de senaste fem åren, %	3,86	3,70	3,78	4,33	4,57
Mål uppfyllt	Ja	Ja	Ja	Ja	Ja
<i>Kommunkoncernens långfristiga skulder ska inte öka under en åttaårsperiod *</i>					
Kommunkoncernens långfristiga skuld, tkr				852 060	857 248
Mål uppfyllt				-	Nej
<i>Kommunalskatten ska vara oförändrat 21,92%</i>					
Kommunalskatt, %	21,92	21,92	21,92	21,92	21,92
Mål uppfyllt	Ja	Ja	Ja	Ja	Ja



\* Med kommunkoncernens långfristiga skulder menas långfristiga skulder till kreditinstitut, kortfristig del av långfristig skuld till kreditinstitut samt eventuella långfristiga leasingskulder. Målet är nytt från 2020 och mäts med utgångspunkt i de skulder som fanns på balansdagen 2020-12-31. Till årsredovisningen 2021 är det förtydligt vad som ska ingå i måttet. Med anledning av den nya definitionen så är måttet för 2020 omräknat.

## Nettokostnad per kommuninvånare i kronor

Belopp kr	Bokslut 2017	Bokslut 2018	Bokslut 2019	Bokslut 2020	Bokslut 2021
Nettokostnad totalt / invånare	57 421	59 695	62 505	63 629	66 094
Gator, vägar och allmänna platser	1 119	1 211	1 110	1 126	1 169
Enskilda vägar belysning	288	325	241	195	268
Parker, grönytor och lekplatser	468	542	476	472	458
Bostadsanpassning	160	129	144	101	83
Grundskola, förskoleklass	10 657	10 679	11 171	11 542	12 139
Gymnasieskola, vuxenutbildning	5 647	5 905	6 710	7 135	7 371
Musikskola	276	284	283	298	309
Förskola, pedagogisk omsorg och fritidshem	7 348	7 618	7 832	7 550	8 568
Individ- och familjeomsorg	1 605	3 466	3 986	4 154	4 752
Stöd till äldre	9 894	9 896	10 630	10 437	10 083
Stöd till funktionshindrade	4 904	4 824	5 560	5 933	4 845
Familjebad	427	449	421	563	559
Idrotts, fritids och turistanläggningar	530	711	841	800	798
Bibliotek	329	374	370	372	376
Räddningstjänst	972	1 017	1 015	1 004	1 087
Miljö-och hälsoskydd	106	157	138	151	125

## Förväntad utveckling

Belopp i tkr	Bokslut 2021	KF fastställer verksamhetsplan		
		2022	2023	2024
Verksamhetens intäkter	173 153	180 000	185 000	190 000
Verksamhetens kostnader	-920 741	-970 355	-993 438	-1 015 268
Avskrivningar	-26 305	-25 000	-26 000	-27 000
<b>Verksamhetens nettokostnader</b>	<b>-773 893</b>	<b>-815 355</b>	<b>-834 438</b>	<b>-852 268</b>
Skatteintäkter	513 489	519 967	538 775	552 110
Generella statsbidrag och utjämning	303 517	318 231	311 228	319 434
<b>Verksamhetens resultat</b>	<b>43 113</b>	<b>22 843</b>	<b>15 565</b>	<b>19 276</b>
Finansiella intäkter	6 564	5 069	5 069	5 069
Finansiella kostnader	-1 678	-800	-1 200	-1 300
<b>Resultat efter finansiella poster</b>	<b>47 999</b>	<b>27 112</b>	<b>19 434</b>	<b>23 045</b>
Extraordinära poster				
<b>Årets resultat</b>	<b>47 999</b>	<b>27 112</b>	<b>19 434</b>	<b>23 045</b>

Verksamhetsplan för 2022-2024 beslutades på kommunfullmäktige i november 2021.

Den ekonomiska utvecklingen är mycket avhängigt hur invånarantalet utvecklas i kommunen. Schabloniserat ger varje invånare en intäkt på cirka 65 tusen kronor. Sedan år 2015 har vi ökat från 11 228 invånare till dagens nivå på 11 709. Detta är en stor ökning sett ur Sävsjö mått även om det skett en avmattning de senaste åren. En av anledningarna till den stora ökningen är att kommunen tog emot många under flyktingvågen. Den sista december 2021 hade Sävsjö kommun 11 709 invånare men i den senaste mätningen (från KIR 2022-03-01) hade invånarantalet ökat till 11 735 invånare. Under höstmånaderna brukar vi se en utflyttning av ungdomar som börjar studera på annan ort. Det gäller att dessa ungdomar flyttar tillbaka till kommunen för att öka invånarantalet men också att öka andelen högutbildad arbetskraft.

Det finns många osäkerhetsfaktorer att ta hänsyn till i kommande budgetarbete och osäkerheten har ökat än mer efter årsskiftet. Smittspridningen ökade åter kraftigt vilket innebar en hög sjukfrånvaro. Effekterna av pandemin kan vi ännu inte se fullt ut. Det finns en stor osäkerhet framförallt på den sociala sidan gällande utvecklingen av kostnader för försörjningsstöd, placeringar av barn och unga samt missbruk. Vi ser också en oroande utveckling av en del kostnader. I slutet av februari ökade osäkerheten än mer i omvärlden då Ryssland invaderade Ukraina. Vilka effekter detta blir på den kommunala verksamheten är idag omöjligt att sja om.

# Balanskravsresultat

## Avstämning mot balanskravet

Balanskravsutredning (tkr)	
Årets resultat	47 999
Realisationsvinster som inte står i överensstämmelse med god ekonomisk hushållning	-1 221
Realisationsförluster till följd av försäljning som står i överensstämmelse med god ekonomisk hushållning	-
Orealiserade vinster och förluster i värdepapper	-
Återföring av orealiserade vinster och förluster i värdepapper	-
<b>Årets resultat efter balanskravsutredning, före avsättning/ianspråktagande av resultatutjämningsreserv</b>	<b>46 778</b>
Medel till/från resultatutjämningsreserven	-
<b>Årets balanskravsresultat</b>	<b>46 778</b>

## Avsättning till resultatutjämningsreserven

Kommunallagen ger kommunen möjlighet att sätta av medel till en resultatutjämningsreserv. Syftet med reserven är att kommunen ska kunna utjämna intäkter över en konjunkturcykel. Kommunfullmäktige beslutade om att avsätta 20 miljoner kronor av 2018 års resultat till resultatutjämningsreserven. Sedan tidigare fanns det 30 miljoner kronor i reserven. Ingen ytterligare avsättning har gjorts sedan dess vilket betyder att det finns 50 miljoner kronor i kommunens resultatutjämningsreserv.

## Väsentliga personalförhållanden

### Personalöversikt

Den statistik som redovisas under avsnittet om personalöversikt avser tillsvidareanställda med månadslön. Mätdatum är per den 31 december respektive år, om inget annat anges.

### Antal anställda

Nedan i tabellen följer fördelningen i antal mellan tillsvidareanställda och visstidsanställda i Sävsjö kommun 2021 och 2020 samt det totala antalet anställda.

Antalet medarbetare har ökat med tre personer per december 2021. Vi ser främst en ökning av personal inom socialförvaltningen, vilket hänger ihop med bemanningsbehovet under pandemin. Det har skett en minskning av personal på barn- och utbildningsförvaltningen.

Förvaltning	2021		2020	
	Visstid	Tillsvidare	Visstid	Tillsvidare
Kommunledningskontor	7	63	8	61
Socialförvaltning	59	455	76	427
Barn- & utbildningsförvaltning	97	396	106	400
Serviceförvaltning	8	124	5	123
Myndighetsförvaltning	1	9	0	10
<b>Totalt</b>	<b>172</b>	<b>1047</b>	<b>195</b>	<b>1021</b>
<b>Total/år</b>	<b>1219</b>		<b>1216</b>	

## Fördelning heltid och genomsnittlig sysselsättningsgrad

Förvaltning	2021		2020	
	Heltid %	Sysselsättning %	Heltid %	Sysselsättning %
Kommunledningskontor	88	97	91	98
Socialförvaltning	46	88	37	86
Barn- & utbildningsförvaltning	79	94	78	93
Serviceförvaltning	62	92	49	89
Myndighetsförvaltning	100	100	100	100
<b>Totalt</b>	<b>64</b>	<b>91</b>	<b>59</b>	<b>90</b>

## Fördelning heltid/deltidstjänster och genomsnittlig sysselsättningsgrad

I tabellen ovan redovisas andel heltidsanställda i procent inom kommunens förvaltningar. Statistiken omfattar visstidsanställda med månadslön och tillsvidareanställda.

I tabellen visas också den genomsnittliga sysselsättningsgraden i procent inom våra förvaltningar.

Andelen heltidsanställda ökade med fem procent mellan 2021 och 2020. Kommunen jobbar aktivt med att öka andelen heltider samt öka sysselsättningsgraden genom projektet "heltid som norm" och som en del i vår kompetensförsörjning. Socialförvaltningen och serviceförvaltningen arbetar med projektet idag och tanken är att även barn- och utbildningsförvaltningen ska ingå framöver. En handlingsplan är upprättad för projektet och varsin projektgrupp finns på förvaltningarna. Det finns nu också ett arbetstidsavtal som ska öka flexibiliteten och därigenom hoppas vi att fler ska vilja öka sin sysselsättningsgrad.

## Könsfördelning

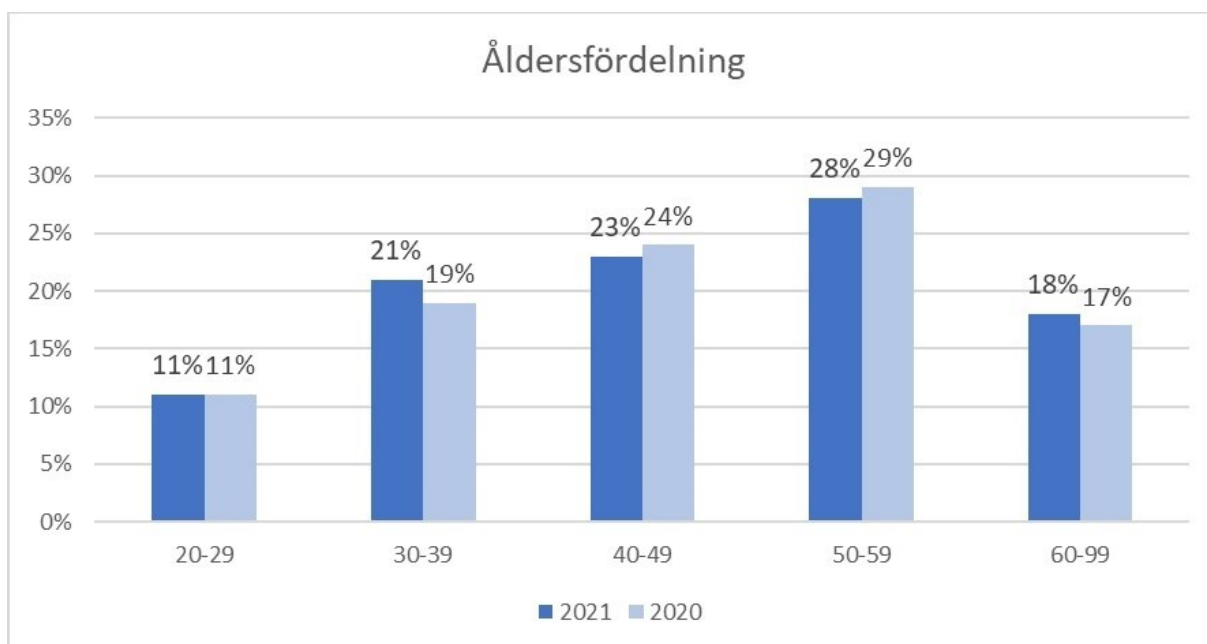
Förvaltning	2021		2020	
	Kvinnor	Män	Kvinnor	Män
Kommunledningskontor	79	21	78	22
Socialförvaltning	88	12	88	12
Barn- & utbildningsförvaltning	83	17	82	18
Serviceförvaltning	75	25	75	25
Myndighetsförvaltning	56	44	60	40
<b>Totalt</b>	<b>84</b>	<b>16</b>	<b>83</b>	<b>17</b>

I tabellen ovan redovisas könsfördelningen i procent bland tillsvidareanställda. Deltidsbrandmännen ingår inte i statistiken.

I Sävsjö kommun är andelen kvinnor, liksom tidigare, betydligt större än andelen män. Endast små förändringar på förvaltningsnivå noteras mellan åren. Andelen män har ökat i socialförvaltningen och på kommunledningskontoret. Myndighetsförvaltningen är den enda förvaltning som har en jämn könsfördelning (högst 60 procent av samma kön)

## Åldersfördelning

Kommunens åldersfördelning i jämförelse mellan 2020 och 2021.



Medelåldern för kommunens anställda är 47 år för 2021 vilket är samma som för 2020.

## Pensionsavgångar

Förvaltning	2023	2024	2025	2026	Total
Kommunledningskontor	3	2	3	1	9
Socialförvaltning	10	11	13	12	46
Barn- & utbildningsförvaltning	5	6	12	7	30
Serviceförvaltning	3	2	6	8	19
Myndighetsförvaltning	0	0	0	1	1
<b>Totalt</b>	<b>21</b>	<b>21</b>	<b>34</b>	<b>29</b>	<b>105</b>

Det finns ett antal kända och förväntade pensionsavgångar, utifrån pensionsåldern 65 år. Tabellen ger en indikation på ökade pensionsavgångar under de närmaste åren vilket stämmer med riket i stort.

## Rekrytering och kompetensutveckling

Under året beslutades att intensifiera arbetet med den allt viktigare kompetensförsörjningen. Fokusområde ”framtida kompetensförsörjning” inleddes med syfte att stärka arbetsgivarvarumärket Sävsjö kommun och att ta fram en kompetensförsörjningsstrategi som ska skapa ett arbetssätt centralt och i förvaltningarna kring rekryterings- och utbildningsfrågor.

Samtliga chefer har genomgått ett ledarskapsprogram (PLUS) som startades under 2017. Programmet omfattar tio dagar under fyra internat. Vi planerar för ett program om året, men under 2021 kunde programmet inte genomföras på grund av pandemin.

## Rekrytering

Under året genomfördes 261 anställningsprövningar/rekryteringsanmälningar. Dessa ska genomföras innan tillsättning av tjänst. Annonser läggs sedan ut på kommunens hemsida och i andra rekryteringskanaler. Under 2021 har Sävsjö kommun publicerat 211 annonser. Samtliga annonser har genererat 3741 ansökningar vilket i snitt motsvarar 10 ansökningar per tjänst.

## Introduktion för nyanställda

En god introduktion är viktig för att vara en attraktiv arbetsgivare. I Sävsjö kommun är närmaste chef huvudansvarig för introduktion av nya medarbetare, men två gånger per år sker vanligtvis också en kommungemensam introduktion där förvaltnings- och avdelningschefer presenterar sina verksamheter.

## Personalomsättning

Personalomsättningen i Sävsjö kommun var 9,6procent för 2021 vilket är en ökning med 0,1 procent från 2020. (Aneby 12,7 procent, Eksjö 9,9 procent, Nässjö 9,7 procent och Vetlanda 8,9 procent)

## Arbetsmiljö och hälsa

Sävsjö kommuns värdegrund tar avstamp i alla människors lika värde, vilket är direkt applicerbart till arbetsmiljö. Ingen person eller yrkesgrupp ska behöva känna sig otrygg på sin arbetsplats. Sävsjö kommun genomför regelbundet medarbetarundersökningar som en del i det systematiska arbetsmiljöarbetet.

Under slutet av 2021 genomfördes den senaste medarbetarundersökningen, vilken kommer redovisas under våren 2022.

Sävsjö kommun har även infört ett nytt arbetssätt inom företagshälsovården. De tidigare hälsoundersökningarna har avslutats och ersattes under hösten istället av hälsosamtal. Hälsosamtalen syftar till att i ett tidigt skede förebygga korttids- och långtidssjukfrånvaro genom individanpassade insatser.

## Arbetsskador

Sedan några år tillbaka har Sävsjö kommun ett system för rapportering och hantering av arbetsskador och tillbud. Under 2021 har antalet anmälningar ökat från 255 till 271. En del i ökningen är rapportering av arbetsskador och tillbud som har samband med pandemin.

De anmälningar som toppar statistiken är ”tillbud” och ”nollskada” vilket innebär att personen som råkade ut för händelsen inte blev skadad. Dessa två grupper står för cirka 85 procent av de totala anmälningarna.

Aktivitet	2018	2019	2020	2021
Tillbud	82	108	100	147
Nollskada	40	49	87	74
Skada med frånvaro	18	21	38	34
Stickskada	3	2	1	2

## Sjukfrånvaro

Sjukfrånvaron räknas i procent och enligt SKR:s riktlinjer. Det har skett en kraftig ökning av sjukfrånvaron från 2019 då vi låg på 5,2 procent till 7,0 procent. Detta beror till absolut största del på pandemin. Våra medarbetare har varit hemma mer än vanligt på grund av de allmänna råden och det är och har varit en hög smitta i Sävsjö kommun sedan hösten 2021.

Långtidssjukskrivningar räknas i procent av total sjukfrånvaro. För att betraktas som långtidssjukfrånvaro ska sjukskrivningen ha passerat 60 dagar. Långtidssjukfrånvaron är 51,45 procent vilket är en minskning med 8,91 procent jämfört med 2020. Detta beror troligtvis till viss del också på pandemin då korttidsfrånvaron har ökat och står för en större del av frånvaron i år.

Sjukfrånvaro i procent	Aneby	Eksjö	Nässjö	Vetlanda	Sävsjö
Heltid	6,1	6,5	6,6	5,5	5,6
Deltid	8,0	10,2	11,6	10,7	9,8
Totalt	6,2	7,0	7,4	6,9	6,6

## Friskvård

Vanligtvis erbjuder Sävsjö kommun medarbetare olika friskvårdsaktiviteter; friskvårdsbidrag, gratis deltagande i stadslopp samt gruppträningspass. På grund av pandemin har Sävsjö kommun endast kunnat erbjuda friskvårdsbidraget och interna friskvårdstävlingar under 2021. Här redovisas hur många som utnyttjat hela eller delar av sitt bidrag. Under 2018 höjdes friskvårdsbidraget från 400 kronor till 1000 kronor per anställd. Friskvårdsbidrag ges till alla medarbetare som har månadslön.

Under 2021 var det 935 personer som nyttjade friskvårdsbidraget (2020 var det 886 personer, 2019 var det 935 personer och 2018 var det 832 personer som nyttjade friskvårdsbidraget).

Aktivitet	2018	2019	2020	2021
Friskvårdsbidrag (antal)	832	935	886	935

# Räkenskaper

## Resultaträkning

Belopp i tkr	Not	Kommun		Kommunkoncern	
		2021	2020	2021	2020
Verksamhetens intäkter	3	173 153	180 287	316 783	321 955
Verksamhetens kostnader	4	-920 741	-896 738	-1 004 200	-979 630
Av- och nedskrivningar	5	-26 305	-29 354	-64 504	-68 152
<b>Verksamhetens nettokostnader</b>		<b>-773 893</b>	<b>-745 805</b>	<b>-751 921</b>	<b>-725 827</b>
Skatteintäkter	6	513 489	489 314	513 489	489 314
Generella statsbidrag och utjämning	7	303 517	285 124	303 517	285 124
<b>Verksamhetens resultat</b>		<b>43 113</b>	<b>28 633</b>	<b>65 085</b>	<b>48 611</b>
Finansiella intäkter	8	6 564	4 826	1 250	817
Finansiella kostnader	9	-1 678	-355	-4 501	-4 739
<b>Resultat efter finansiella poster</b>		<b>47 999</b>	<b>33 104</b>	<b>61 834</b>	<b>44 689</b>
Extraordinära poster		-	-	-	-
<b>Årets resultat</b>		<b>47 999</b>	<b>33 104</b>	<b>61 834</b>	<b>44 689</b>



# Balansräkning

Belopp i tkr	Not	Kommun		Kommunkoncern	
		2021	2020	2021	2020
<b>TILLGÅNGAR</b>					
<b>Anläggningstillgångar</b>					
Immateriella anläggningstillgångar	10			1 135	1 095
Materiella anläggningstillgångar					
- Mark, byggnader och tekniska anläggningar	11	424 479	372 244	1 335 238	1 312 861
- Maskiner och inventarier	12	45 587	41 325	60 434	56 734
Finansiella anläggningstillgångar	13	24 271	16 358	19 248	10 409
<b>Summa anläggningstillgångar</b>		<b>494 337</b>	<b>429 927</b>	<b>1 416 055</b>	<b>1 381 099</b>
<b>Bidrag till infrastruktur</b>	<b>14</b>	<b>3 873</b>	<b>4 148</b>	<b>3 873</b>	<b>4 148</b>
<b>Omsättningstillgångar</b>					
Förråd m.m.	15	8 678	14 328	9 600	15 308
Fordringar	16	76 522	63 287	97 907	77 292
Kassa och bank	17	249 607	224 916	264 903	236 064
<b>Summa omsättningstillgångar</b>		<b>334 807</b>	<b>302 531</b>	<b>372 410</b>	<b>328 664</b>
<b>Summa tillgångar</b>		<b>833 017</b>	<b>736 606</b>	<b>1 792 338</b>	<b>1 713 911</b>
<b>EGET KAPITAL, AVSÄTTNINGAR OCH SKULDER</b>					
<b>Eget kapital</b>					
Årets resultat	18	47 999	33 104	61 834	44 689
Resultatutjämningsreserv		50 000	50 000	-	-
Övrigt eget kapital		435 524	402 420	587 627	540 488
<b>Summa eget kapital</b>		<b>533 523</b>	<b>485 524</b>	<b>649 461</b>	<b>585 177</b>
<b>Avsättningar</b>					
Avsättningar för pensioner och liknande förpliktelser	19	6 966	7 231	6 966	7 245
Andra avsättningar	20	15 835	15 500	40 451	36 279
<b>Summa avsättningar</b>		<b>22 801</b>	<b>22 731</b>	<b>47 417</b>	<b>43 524</b>
<b>Skulder</b>					
Långfristiga skulder	21	39 103	1 086	838 219	822 976
Kortfristiga skulder	22	237 590	227 265	257 241	262 234
<b>Summa skulder</b>		<b>276 693</b>	<b>228 351</b>	<b>1 095 460</b>	<b>1 085 210</b>
<b>Summa eget kapital, avsättningar och skulder</b>		<b>833 017</b>	<b>736 606</b>	<b>1 792 338</b>	<b>1 713 911</b>
<b>PANTER OCH ANSVARFÖRBINDELSER</b>					
<b>Panter och därmed jämförliga säkerheter</b>					
		Inga	Inga	Inga	Inga
<b>Ansvarförbindelser</b>					
Pensionsförpliktelser som inte har upptagits bland skulderna eller avsättningarna	23	257 822	260 903	257 822	260 903
Övriga ansvarförbindelser	24	938 105	938 105	938 105	938 105

# Kassaflödesanalys

Belopp i tkr	Not	Kommun		Kommunkoncern	
		2021	2020	2021	2020
<b>Den löpande verksamheten</b>					
Årets resultat		47 999	33 104	61 834	44 689
Justering för ej likviditetspåverkande poster	26	26 612	39 187	68 857	79 448
Poster som redovisas i annan sektion	27	-1 221	-15	-1 372	-769
<b>Medel från verksamheten före ändring av rörelsekapital</b>		<b>73 390</b>	<b>72 276</b>	<b>129 319</b>	<b>123 368</b>
Ökning/minskning kortfristiga fordringar		-13 235	2 562	-20 616	-689
Ökning/minskning förråd, lager och exploateringsfastighet		4 686	-6 567	5 708	-6 957
Ökning/minskning kortfristiga skulder		10 325	25 993	5 007	8 291
<b>Kassaflöde från den löpande verksamheten</b>		<b>75 166</b>	<b>94 264</b>	<b>119 418</b>	<b>124 013</b>
<b>Investeringsverksamheten</b>					
Investering i materiella anläggningstillgångar		-43 063	-34 683	-95 378	-90 316
Erhållna investeringsbidrag och andra inkomster		94	309	94	309
Försäljning av materiella anläggningstillgångar		1 221	2 950	8 178	3 692
<b>Kassaflöde från investeringsverksamheten</b>		<b>-41 748</b>	<b>-31 424</b>	<b>-87 106</b>	<b>-86 315</b>
<b>Finansieringsverksamheten</b>					
Nyupptagna lån			-	35 518	35 000
Amortering av långfristiga skulder		-814	-	-30 330	-15 330
Förändring av långfristiga skulder			-	-	-
Förändring av finansiella anläggningstillgångar		-7 913	-345	-8 661	-399
<b>Kassaflöde från finansieringsverksamheten</b>		<b>-8 727</b>	<b>-345</b>	<b>-3 473</b>	<b>19 271</b>
<b>Årets kassaflöde</b>					
Likvida medel vid årets början		224 916	162 421	236 064	179 095
Likvida medel vid årets slut		249 607	224 916	264 903	236 064

# Nothänvisningar

## Not 1 - Redovisningsprinciper

Årsredovisningen är upprättad i enlighet med Lag (2018:597) om kommunal bokföring och redovisning (LKBR) samt rekommendationer från Rådet för kommunal redovisning (RKR).

### Anläggningstillgångar

Anläggningstillgångar har i balansräkningen upptagits till anskaffningsvärdet efter avdrag för planerliga avskrivningar under nyttjandeperioden. Avskrivningar påbörjas närmaste tertiäl efter att investeringen har tagits i bruk. Tillgångarna skrivs av systematiskt över dess nyttjandeperiod.

Avskrivningstiderna som tillämpas är:

- Bilar och maskiner 5-10 år
- Inventarier 3-15 år
- Byggnader 15-80 år

För nya fastighetsinvesteringar tillämpar Sävsjö kommun komponentavskrivning. Komponentindelning har även gjorts av befintliga fastigheter som hade ett bokfört värde på minst 10 miljoner kronor 2015 då vi gick in i den nya rekommendationen om komponentindelning. Effekterna av att inte samtliga fastigheter har komponentindelats bedöms vara marginella.

Korttidsinventarier med en ekonomisk livslängd på max tre år och inventarier av mindre värde, max 20 000 kronor, kostnadsförs direkt.

### Omsättningstillgångar

Kundfordringar och övriga kortfristiga fordringar är upptagna till det belopp varmed de beräknas inflyta.

Tomter för försäljning redovisas som omsättningstillgångar i balansräkningen eftersom de inte innehas för stadigvarande bruk. Tomterna värderas kollektivt per exploateringsstapp och de totala utgifterna fördelas per tomt utifrån yta. I anskaffningsvärdet ingår mark, andel av projektering och direkta utgifter för åtgärder på tomtmarken.

### Pensioner

Pensioner redovisas med den så kallade blandmodellen i enlighet med Lag om kommunal bokföring och redovisning (LKBR). Pensionsavsättningar värderas enligt RIPS i enlighet med RKR R10.

### Leasing

Samtliga leasingavtal har tidigare hanterats som operationella avtal och kostnadsförts löpande. Kommunen har alltså avvikit från RKR R5 om leasing där det står att leasingavtal ska klassificeras som finansiella om de ekonomiska risker och fördelar som är förknippade med att äga en tillgång i allt väsentligt har överförts till leasetagaren.

Från och med 2021 har kommunen ingått ett omfattande hyresavtal av Förskolan Ripan. Detta avtal har klassificerats som finansiell leasing och tas därför upp som en anläggningstillgång och en skuld i balansräkningen. Kommunen har för avsikt att framöver gå igenom alla leasingavtal för att kunna säkerställa att de redovisas korrekt enligt gällande rekommendationer.

## **Driftredovisning - kommunen**

### **Kapitaltjänstkostnad**

Kapitaltjänstkostnaden utgörs av avskrivningar och intern ränta. Avskrivningen beräknas på tillgångens ursprungliga anskaffningskostnad och är linjär, det vill säga lika stort belopp varje år under nyttjandetiden. Intern ränta beräknas på tillgångens bokförda värden vid varje månads ingång. Räntesatsen för år 2021 var 1,25 procent.

### **Personalomkostnadspålägg**

I samband med bokföring av lön kostnadsförs ett personalomkostnadspålägg (arbetsgivaravgifter, avtalsförsäkringar och intjänad pensionsrätt). Pålägget betalas som en intern ersättning från förvaltningarna till finansförvaltningen, som ansvarar för utbetalningen av de externa kostnaderna. Under år 2021 har ett kalkylerat personalomkostnadspålägg på 40,20 procent använts, att jämföra med rekommendationen från Sveriges kommuner och regioner som är att använda ett pålägg med 40,15 procent. Kommunen använder sig inte av åldersdifferentierade personalomkostnadspålägg.

### **Löner för timanställda och liknande**

Löner för timanställda och kostnadsersättningar som utbetalas månaden efter intjänandemånaden periodiseras fullt ut, vilket innebär att det som intjänats under december men betalats ut i januari belastar föregående års resultat. Förändringen mellan åren som är relativt liten belastar i normala fall inte nämnderna utan redovisas under finansförvaltningen.

### **Interna hyror**

De förvaltningar som nyttjar kommunala fastigheter betalar en intern hyra som är beräknad efter självkostnadspris.

### **Interna tjänster**

Varor som överförs från en nämnds verksamhet till en annan internfaktureras. Även tjänster som utförs av egen anställd personal internfaktureras till självkostnadspris. Interna administrativa tjänster internfaktureras endast i speciella fall, exempelvis vid genomförandet av vissa projekt.

### **Resultatenheter**

Interna tjänster kopplade till IT, telefoni, städ, vaktmästeri, kost, fordon och bemanning hanteras som resultatenheter. Finansiering sker genom att de som nyttjar tjänsterna betalar en ersättning. Resultatet vid årets slut regleras genom återbetalning eller kompletterande betalning. Styrelse för dessa resultatenheter utgörs av förvaltningschefgruppen eller en särskild utsedd styrgrupp.

### **Investeringar med egen personal**

Vissa investeringar genomförs av egen personal. Detta avser i första hand lednings- och gatuarbeten, men också projektering med mera vid nybyggnation. Den lönekostnad som uppstår är att betrakta som en investeringsutgift. Lönekostnaden aktiveras som en anskaffningsutgift och ingår i avskrivningsunderlaget.

## **Sammanställd redovisning - kommunkoncernen**

Den sammanställda redovisningen upprättas enligt LKBR kapitel 12, RKR R16 Sammanställda räkenskaper och utformas enligt god redovisningssed. Den sammanställda redovisningen upprättas enligt förvärvsmetoden med proportionell konsolidering. Med förvärvsmetoden menas att vid förvärvstillfället förvärvat eget kapital i kommunala företag eliminerats, varefter intjänat kapital har räknats in i koncernens eget kapital. En proportionell konsolidering betyder att om de kommunala företagen inte är helägda tas endast ägda andelar av posterna i räkenskaper in i koncernredovisningen.

Redovisningen omfattar företag där ägandeandelen uppgår till minst 20 procent (betydande inflytande). Eventuella dotterdotterföretag ingår endast om

dotterföretagets ägarandel överstiger 50 procent (bestämmande inflytande). I annat fall betraktas dessa som intresseföretag.

Inom koncernen förekommer omfattande transaktioner mellan företagen. Alla transaktioner av väsentlig karaktär mellan företagen och mellan kommunen och företagen har eliminerats för att ge en rättvisande bild av koncernens totala ekonomi. Obeskattade reserver har efter avdrag för uppskjuten skatt hänförs till eget kapital. Uppskjuten skatt redovisas som avsättning.

## Not 2 - Uppskattningar och bedömningar

### Jämförelsestörande poster

Som jämförelsestörande post tas sådana ekonomiska händelser upp som är viktiga att uppmärksamma vid jämförelse med andra perioder. Upplysning om jämförelsestörande poster lämnas i förekommande fall i not till berörd post i resultaträkningen.

### Avsättningar

Enligt RKR Rekommendation 9 Avsättningar och ansvarsförbindelser, ska avsättningar redovisas i balansräkningen då kommunen har en legal förpliktelse till följd av inträffade händelser, det är sannolikt att ett utflöde av resurser kommer att krävas för att reglera förpliktelsen samt att en tillförlitlig uppskattning av beloppet kan göras. Avsättningarna har värderats till nuvärde.

### Periodisering statsbidrag

Riktade statsbidrag som är förenade med villkor har periodiserats så att intäktsföring sker i samma utsträckning som kostnader har redovisats.

## Not 3 - Verksamhetens intäkter

Belopp i tkr	Kommun		Kommunkoncern	
	2021	2020	2021	2020
Försäljningsintäkter	17 111	13 938	141 928	138 314
Taxor och avgifter	21 206	21 152	21 206	21 152
Hyror och arrenden	13 290	14 083	13 290	14 083
Bidrag och kostnadsersättningar från staten	92 479	103 904	92 479	103 904
EU-bidrag	-	-	-	-
Övriga bidrag	2 220	2 253	2 767	3 104
Intäkter från exploateringsverksamhet	1 640	1 811	1 640	1 811
Realisationsvinster på anläggningstillgångar	1 221	15	1 226	881
Övriga verksamhetsintäkter	23 986	23 131	42 247	38 706
Summa verksamhetens intäkter	173 153	180 287	316 783	321 955

## Not 4 - Verksamhetens kostnader

Belopp i tkr	Kommun		Kommunkoncern	
	2021	2020	2021	2020
Personalkostnader exklusive pensionskostnader	579 310	561 898	611 410	591 161
Pensionskostnader	45 093	39 942	46 441	41 521
Lämnade bidrag	31 869	33 092	31 869	33 092
Köp av huvudverksamhet	115 150	104 981	115 150	104 981
Lokal- och markhyror	14 051	14 806	14 051	14 806
Material, tjänster och övriga verksamhetskostnader	92 443	90 194	139 017	139 731
Realisationsförluster, utrangeringar och avsättningar	1	9 709	1	9 709
Anskaffningskostnad sålda exploateringsfastigheter	1 505	1 146	1 505	1 146
Bolagsskatt	-	-	2 998	2 513
Övriga verksamhetskostnader	41 319	40 970	41 758	40 970
<b>Summa verksamhetens kostnader</b>	<b>920 741</b>	<b>896 738</b>	<b>1 004 200</b>	<b>979 630</b>
<i>Varav jämförelsestörande poster</i>				
Avsättning för sanering förorenad mark	-	9 000	-	9 000
<b>Summa jämförelsestörande poster</b>	<b>-</b>	<b>9 000</b>	<b>-</b>	<b>9 000</b>
<b>Summa verksamhetens kostnader exkl jämförelsestörande poster</b>	<b>920 741</b>	<b>887 738</b>	<b>1 004 200</b>	<b>970 630</b>

## Not 5 - Av- och nedskrivningar

Belopp i tkr	Kommun		Kommunkoncern	
	2021	2020	2021	2020
Avskrivning immateriella tillgångar	-	-	449	496
Avskrivning byggnader och anläggningar	19 540	18 979	52 412	51 833
Avskrivning maskiner och inventarier	6 765	6 431	11 642	11 879
Nedskrivning byggnader och anläggningar	-	3 944	-	3 944
<b>Summa av- och nedskrivningar</b>	<b>26 305</b>	<b>29 354</b>	<b>64 504</b>	<b>68 152</b>
<i>Varav jämförelsestörande poster</i>				
Nedskrivning Rörviks skola	-	3 944	-	3 944
<b>Summa jämförelsestörande poster</b>	<b>-</b>	<b>3 944</b>	<b>-</b>	<b>3 944</b>
<b>Summa av- och nedskrivningar exkl jämförelsestörande poster</b>	<b>26 305</b>	<b>25 410</b>	<b>64 504</b>	<b>64 208</b>

## Not 6 - Skatteintäkter

Belopp i tkr	Kommun		Kommunkoncern	
	2021	2020	2021	2020
Preliminär kommunalskatt	498 165	500 482	498 165	500 482
Preliminär slutavräkning innevarande år	13 396	-8 337	13 396	-8 337
Slutavräkningsdifferens föregående år	1 928	-2 831	1 928	-2 831
<b>Summa skatteintäkter</b>	<b>513 489</b>	<b>489 314</b>	<b>513 489</b>	<b>489 314</b>
<i>Avräkningsbelopp allmän kommunalskatt per invånare</i>				
Slutavräkning (korrigerig föregående år)	165	-244	165	-244
Preliminär slutavräkning innevarande år	1 143	-715	1 143	-715

## Not 7 - Generella statsbidrag och utjämning

Belopp i tkr	Kommun		Kommunkoncern	
	2021	2020	2021	2020
Inkomstutjämning	167 631	159 826	167 631	159 826
Kostnadsutjämning	48 216	41 665	48 216	41 665
Regleringsbidrag	34 844	11 937	34 844	11 937
Kostnadsutjämningsbidrag LSS	16 955	12 468	16 955	12 468
Kommunal fastighetsavgift	25 699	22 012	25 699	22 012
Bidrag från staten till kommuner med stor andel flyktingar	3 233	15 314	3 233	15 314
Övriga bidrag från staten	6 937	21 902	6 937	21 902
Summa generella statsbidrag och utjämning	303 517	285 124	303 517	285 124

## Not 8 - Finansiella intäkter

Belopp i tkr	Kommun		Kommunkoncern	
	2021	2020	2021	2020
Utdelningar från koncernföretag	1 000	1 000	-	-
Utdelningar på aktier och andelar	425	360	425	360
Ränteintäkter	310	244	379	300
Borgensavgifter	4 055	3 148	316	46
Övriga finansiella intäkter	774	74	130	111
Summa finansiella intäkter	6 564	4 826	1 250	817

## Not 9 - Finansiella kostnader

Belopp i tkr	Kommun		Kommunkoncern	
	2021	2020	2021	2020
Räntekostnader på lån	-	-	3 981	4 338
Räntekostnader finansiell leasing	1 167	-	-	-
Räntekostnader andra avsättningar	335	-	335	-
Bankkostnader	168	232	170	231
Övriga finansiella kostnader	8	123	15	170
Summa finansiella kostnader	1 678	355	4 501	4 739

## Not 10 - Immateriella tillgångar

Belopp i tkr	Kommun		Kommunkoncern	
	2021	2020	2021	2020
Ingående ackumulerade anskaffningsvärden	-	-	8 002	8 540
Inköp	-	-	489	449
Försäljningar	-	-	-129	-987
Utgående ackumulerade anskaffningsvärden	-	-	8 363	8 002
Ingående ackumulerade avskrivningar	-	-	-6 907	-7 398
Försäljningar	-	-	129	987
Årets avskrivningar	-	-	-449	-496
Utgående ackumulerade avskrivningar	-	-	-7 227	-6 907
<b>Utgående redovisat värde</b>	<b>-</b>	<b>-</b>	<b>1 135</b>	<b>1 095</b>

## Not 11 - Mark, byggnader och tekniska anläggningar

Belopp i tkr	Kommun		Kommunkoncern	
	2021	2020	2021	2020
Ingående ackumulerade anskaffningsvärden	782 316	761 584	2 094 485	2 025 854
Inköp	70 813	24 438	68 006	66 424
Försäljningar	-	-3 272	-15 145	-6 949
Utrangeringar	-1	-434	-	-434
Överföringar	963	-	13 354	9 590
Utgående anskaffningsvärden	854 091	782 316	2 160 700	2 094 485
Ingående ackumulerade avskrivningar	-406 128	-387 484	-774 640	-726 666
Försäljningar	-	335	8 573	3 858
Årets avskrivningar	-19 540	-18 979	-52 412	-51 833
Utgående ackumulerade avskrivningar	-425 668	-406 128	-818 479	-774 641
Ingående ackumulerade nedskrivningar	-3 944	-	-6 983	-3 039
Årets nedskrivningar	-	-3 944	-	-3 944
Utgående ackumulerade nedskrivningar	-3 944	-3 944	-6 983	-6 983
<b>Utgående redovisat värde</b>	<b>424 479</b>	<b>372 244</b>	<b>1 335 238</b>	<b>1 312 861</b>
- varav pågående arbete	37 943	23 658	9 836	44 268
- varav finansiell leasing	37 483	-	-	-
Bedömd genomsnittlig nyttjandeperiod	21 år	19 år	-	-

## Not 12 - Maskiner och inventarier

Belopp i tkr	Kommun		Kommunkoncern	
	2021	2020	2021	2020
Ingående ackumulerade anskaffningsvärden	109 899	99 652	165 605	152 983
Inköp	11 026	10 247	14 413	13 891
Försäljningar	-	-	-2 798	-2 065
Överföringar	-	-	1 164	396
Utgående ackumulerade anskaffningsvärden	120 925	109 899	178 384	165 205
Ingående ackumulerade avskrivningar	-68 574	-62 143	-108 471	-98 393
Försäljningar	-	-	2 394	1 801
Överföringar	-	-	-230	-
Årets avskrivningar	-6 764	-6 431	-11 643	-11 879
Utgående ackumulerade avskrivningar	-75 338	-68 574	-117 950	-108 471
<b>Utgående redovisat värde</b>	<b>45 587</b>	<b>41 325</b>	<b>60 434</b>	<b>56 734</b>
Varav pågående arbete	6 817	5 147	6 817	5 147
Bedömd genomsnittlig nyttjandeperiod	6 år	6 år	-	-



## Not 13 - Finansiella anläggningstillgångar

Belopp i tkr	Kommun		Kommunkoncern	
	2021	2020	2021	2020
<b>Aktier och andelar</b>				
Aktier AB Sävsjö Industribyggnader	1 000	1 000	-	-
Aktier Sävebo AB	1 300	1 300	-	-
Aktier Njudung Energi Sävsjö AB	2 000	2 000	-	-
Aktier SavMan AB	2 400	2 400	-	-
Andel i Sävsjö Skyttecenter ekonomisk förening	80	80	-	-
Aktier Sävsjö Näringslivs AB	100	100	-	-
Aktier Stockarydsterminalen	2 000	2 000	-	-
Aktier Träcentrum Nässjö Kompetensutveckling AB	10	10	10	10
Aktier Kommunassurans Syd Försäkrings AB	533	533	533	533
Aktier Inera AB	43	43	43	43
Andel i Kommuninvest ekonomisk förening	6 393	6 392	6 392	6 392
Andel i Kretslopp Sydost	7 637	-	7 637	-
Andel i Södra Skogsägarna ekonomisk förening	275	-	275	-
Övriga aktier och andelar	-	-	100	100
<b>Summa aktier och andelar</b>	<b>23 771</b>	<b>15 858</b>	<b>14 990</b>	<b>7 078</b>
<b>Långfristiga fordringar</b>				
Utlämnade lån övriga	500	500	500	500
Andra långfristiga värdepappersinnehav	-	-	243	243
Uppskjuten skattefordran	-	-	3 000	2 474
Andra långfristiga fordringar	-	-	515	114
<b>Summa långfristiga fordringar</b>	<b>500</b>	<b>500</b>	<b>4 258</b>	<b>3 331</b>
<b>Summa finansiella anläggningstillgångar</b>	<b>24 271</b>	<b>16 358</b>	<b>19 248</b>	<b>10 409</b>

## Not 14 - Bidrag till infrastruktur

Belopp i tkr	Kommun		Kommunkoncern	
	2021	2020	2021	2020
<b>Medfinansiering Tågstopp Södra Stambanan</b>				
Sammanlagt bidrag till projektet	6 869	6 869	6 869	6 869
Ingående ackumulerad upplösning av bidrag	-2 721	-2 446	-2 721	-2 446
Årets upplösning av bidrag	-275	-275	-275	-275
<b>Summa bidrag till infrastruktur</b>	<b>3 873</b>	<b>4 148</b>	<b>3 873</b>	<b>4 148</b>

Bidraget ska lösas upp över 25 år med start år 2011

## Not 15 - Förråd och exploateringsfastigheter

Belopp i tkr	Kommun		Kommunkoncern	
	2021	2020	2021	2020
<b>Tomter och fastigheter som innehas för försäljning</b>				
Ingående värde tomter	14 070	7 530	14 070	7 530
Årets anskaffning och iordningsställande av tomter	2 121	2 340	2 121	2 340
Årets försäljning av tomter	-1 505	-1 145	-1 505	-1 145
Omklassificering till anläggningstillgång	-963	-	-963	-
Anskaffning fastighet som innehas för försäljning	-	5 345	-	5 345
Försäljning fastighet som innehas för försäljning	-5 345	-	-5 345	-
<b>Summa tomter och fastigheter för försäljning</b>	<b>8 378</b>	<b>14 070</b>	<b>8 378</b>	<b>14 070</b>
<b>Förråd och varulager</b>				
Förråd och varulager	300	258	1 222	1 238
<b>Summa förråd och varulager</b>	<b>300</b>	<b>258</b>	<b>1 222</b>	<b>1 238</b>
<b>Totalt förråd och exploateringsfastigheter</b>	<b>8 678</b>	<b>14 328</b>	<b>9 600</b>	<b>15 308</b>

## Not 16 - Fordringar

Belopp i tkr	Kommun		Kommunkoncern	
	2021	2020	2021	2020
Kundfordringar	3 164	3 111	22 182	14 442
Statsbidragsfordringar	28 876	30 975	28 876	30 975
Fordran koncernkonto	991	-	11	-
Aktuella skattefordringar	-	-	90	110
Upplupna skatteintäkter	13 396	-	13 396	-
Förutbetalda kostnader och upplupna intäkter	22 781	22 375	25 847	24 258
Övriga kortfristiga fordringar	7 314	6 826	7 505	7 507
Summa fordringar	76 522	63 287	97 907	77 292

## Not 17 - Kassa och bank

Belopp i tkr	Kommun		Kommunkoncern	
	2021	2020	2021	2020
Kassa	37	31	37	31
Kommunens bankkonto	163 115	157 450	163 115	157 450
Koncernens bankkonto	83 060	67 435	98 356	78 583
Likvidkonto hos Södra Skogsägarna	3 395	-	3 395	-
Summa kassa och bank	249 607	224 916	264 903	236 064

## Not 18 - Eget kapital

Belopp i tkr	Kommun		Kommunkoncern	
	2021	2020	2021	2020
Ingående eget kapital	435 524	402 420	585 177	540 488
Omklassificering	-	-	2 450	-
Ingående resultatutjämningsreserv	50 000	50 000	-	-
Årets resultat	47 999	33 104	61 834	44 689
Summa eget kapital	533 523	485 524	649 461	585 177

## Not 19 - Avsättningar för pensioner och liknande förpliktelser

Belopp i tkr	Kommun		Kommunkoncern	
	2021	2020	2021	2020
PA-KL pensioner	708	798	708	798
Särskild avtalspension	4 898	5 021	4 898	5 035
Särskild löneskatt	1 360	1 412	1 360	1 412
<b>Summa pensionsavsättningar (inkl särskild löneskatt)</b>	<b>6 966</b>	<b>7 231</b>	<b>6 966</b>	<b>7 245</b>
<b>Specifikation pensionsavsättningens förändring</b>				
Ingående avsättning till pensioner inkl. löneskatt	7 231	7 074	7 231	7 088
Nyintjänad pension, varav				
- särskild avtalspension	-567	50	-567	50
Årets utbetalningar	-101	-106	-101	-106
Ränta- och basbeloppsuppräknig	94	155	94	155
Ändring av försäkringstekniska grunder	381	-11	381	-11
Övrig post	-20	38	-20	38
Förändring av löneskatt	-52	31	-52	31
<b>Utgående avsättning till pensioner inkl löneskatt</b>	<b>6 966</b>	<b>7 231</b>	<b>6 966</b>	<b>7 231</b>
<i>Utredningsgrad</i>	99 %	99 %	99 %	99 %
<i>Visstidsförordnanden (antal)</i>				
- Förtroendevalda	1	1	1	1
- Anställda	-	-	-	-

Visstidspension kan betalas ut till anställda eller förtroendevalda som har ett vistidsförordnande. Ett vistidsförordnande ger vanligtvis den anställde möjlighet att ta ut pension efter ett visst antal år. Pensionens storlek påverkas av hur länge den anställde har haft förordnandet men ett avtal leder inte alltid till att pensionen kommer att betalas ut, eftersom samordning ofta sker med annan inkomst eller pension. Avtal om vistidspension upprättas även för förtroendevalda. Vid årets slut finns sådant avtal för kommunstyrelsens ordförande som haft sitt förordnande sedan 2000-05-01. Rätt till full pension gäller efter 12 års förordnande.

## Not 20 - Andra avsättningar

Belopp i tkr	Kommun		Kommunkoncern	
	2021	2020	2021	2020
<b>Avsatt för återställande av deponi</b>				
Redovisat värde vid årets början	6 500	6 500	8 508	9 224
Nya avsättningar	-	-	711	-
Förändring av nuvärde	140	-	140	-
Nyttjade avsättningar under året	-	-	-	-716
<b>Utgående avsättning för återställande av deponi</b>	<b>6 640</b>	<b>6 500</b>	<b>9 359</b>	<b>8 508</b>
<b>Avsatt för sanering förorenad mark</b>				
Redovisat värde vid årets början	9 000	-	9 000	-
Nya avsättningar	-	9 000	-	9 000
Förändring av nuvärde	195	-	195	-
<b>Utgående avsättning för sanering förorenad mark</b>	<b>9 195</b>	<b>9 000</b>	<b>9 195</b>	<b>9 000</b>
Uppskjuten skatt	-	-	21 882	18 755
Andra avsättningar	-	-	15	16
<b>Summa andra avsättningar</b>	<b>15 835</b>	<b>15 500</b>	<b>40 451</b>	<b>36 279</b>

## Not 21 - Långfristiga skulder

Belopp i tkr	Kommun		Kommunkoncern	
	2021	2020	2021	2020
Långfristig upplåning i kreditinstitut	-	-	837 078	821 890
Långfristig leasingsskuld	37 962	-	-	-
Förutbetalda intäkter offentliga investeringsbidrag	1 141	1 086	1 141	1 086
Summa långfristiga skulder	39 103	1 086	838 219	822 976

De offentliga investeringsbidragen periodiseras över en tid som motsvarar nyttjandeperioden för den tillgång de avser. Det handlar om nyttjandeperioder på 20-33 år.

## Not 22 - Kortfristiga skulder

Belopp i tkr	Kommun		Kommunkoncern	
	2021	2020	2021	2020
Kortfristiga skulder till koncernföretag	84 051	67 435	7 737	4 736
Leverantörsskulder	25 989	29 683	33 844	37 585
Personalens skatter, avgifter och avdrag	20 344	23 139	22 300	24 240
Semester och övertidsskuld	47 193	46 866	49 115	48 690
Avräkning skatteintäkter	6 413	16 143	6 413	16 143
Övriga upplupna kostnader och förutbetalda intäkter	49 110	39 802	78 632	63 823
Övriga kortfristiga skulder	4 490	4 197	11 794	11 497
Aktuella skatteskulder	-	-	360	521
Skulder till kreditinstitut	-	-	20 170	30 170
Förskottsbetalade hyror	-	-	7 114	6 481
Förutbetalda anslutningsavgifter	-	-	19 318	17 907
Upplupna räntekostnader	-	-	403	400
Förskott från kunder	-	-	41	41
Summa kortfristiga skulder	237 590	227 265	257 241	262 234

## Not 23 - Pensionsförpliktelser som inte tagits upp bland skulderna eller avsättningarna

Enligt LKBR 6:4 för kommuner betraktas intjänad pensionsrätt till och med 1997 inte som skuld utan som en ansvarsförbindelse. Denna del av pensionsskulden uppräknas med förändringen av basbeloppet. Särskild löneskatt utgår på pensioner men betalas först när utbetalningen sker. Löneskatten uppgår för närvarande till 24,26 procent.

Belopp i tkr	Kommun		Kommunkoncern	
	2021	2020	2021	2020
<b>Pensionsmedelsförvaltning (inkl särskild löneskatt)</b>				
Avsättning för pensioner och liknande förpliktelser	6 966	7 231	6 966	7 231
Ansvarsförbindelse - pensionsförpliktelser som inte upptagits bland avsättningar	257 822	260 903	257 822	260 903
Summa pensionsmedelsförvaltning	264 788	268 134	264 788	268 134
<b>Specifikation ansvarsförbindelsens förändring</b>				
Ingående ansvarsförbindelse inkl löneskatt	260 903	265 067	260 903	265 067
Ränte- och basbeloppsuppräknings	3 581	6 384	3 581	6 384
Ändring av försäkringstekniska grunder	5 463	-1 033	5 463	-1 033
Nyintjänad pension	1 326	57	1 326	57
Årets utbetalningar	-11 368	-11 865	-11 368	-11 865
Övrig post	-1 482	3 106	-1 482	3 106
Förändring av löneskatten	-601	-813	-601	-813
Utgående ansvarsförbindelse inkl löneskatt	257 822	260 903	257 822	260 903

## Not 24 - Övriga ansvarsförbindelser

Belopp i tkr	Limit 2021	varav uttagna 2021	Limit 2020	varav uttagna 2020
<b>Borgensåtagande kommunala bolag</b>				
Sävebo AB	289 000	288 915	289 000	288 915
AB Sävsjö Industribyggnader	400 000	400 000	400 000	400 000
Njudung Energi Sävsjö AB	160 000	142 500	160 000	142 500
SavMan AB	60 000	60 000	60 000	60 000
Stockarydsterminalen AB	5 000	2 215	5 000	2 385
Sävsjö Skyttecenter ekonomisk förening	13 900	13 900	13 900	5 000
Höglandets kommunalförbund	10 200	3 000	10 200	3 096
Summa kommunala bolag	938 100	910 530	938 100	901 896
<b>Övriga borgensförbindelser</b>				
Egna hem och småhus, SBAB	5	5	5	5
Summa övriga borgensförbindelser	5	5	5	5
<b>Summa totala borgensåtagande</b>	<b>938 105</b>	<b>910 535</b>	<b>938 105</b>	<b>901 901</b>

### Kommuninvest i Sverige AB

Sävsjö kommun har ingått en solidarisk borgen såsom för egen skuld för Kommuninvest i Sverige AB:s samtliga nuvarande och framtida förpliktelser. Samtliga 294 kommuner och regioner som per 2021-12-31 var medlemmar i Kommuninvest ekonomisk förening har ingått likalydande borgensförbindelser.

Mellan samtliga medlemmar i Kommuninvest ekonomisk förening har ingåtts ett regressavtal som reglerar fördelningen av ansvaret mellan medlemmarna vid ett eventuellt ianspråktagande av ovan nämnd borgensförbindelse. Enligt regressavtalet ska ansvaret fördelas dels i förhållande till storleken på de medel som respektive medlem lånat av Kommuninvest i Sverige AB, dels i förhållande till storleken på medlemmarnas respektive insatskapital i Kommuninvest ekonomisk förening.

Vid en uppskattning av den finansiella effekten av Sävsjö kommuns ansvar enligt ovan nämnd borgensförbindelse, kan noteras att per 2021-12-31 uppgick Kommuninvest i Sverige AB:s totala förpliktelser till 510 996 139 138 kronor och totala tillgångar till 518 679 716 010 kronor. Sävsjö kommuns andel av de totala förpliktelserna uppgick till 912 889 247 kronor och andelen av de totala tillgångarna uppgick till 928 239 951 kronor.

### Kommunförbundet i Jönköpings län

Kommunförbundet Jönköpings län avvecklades som organisation per den 31 december 2005. Kommunerna i Jönköpings län har övertagit pensionsförpliktelserna för den tidigare anställda personalen. Administrationen sköts av Jönköpings kommun. Avsatta medel för pensionerna finns i en stiftelse. Dessa räcker förmodligen för att säkerställa finansieringen av framtida pensionsutbetalningar. Om så inte sker ska kostnaderna fördelas mellan länets samtliga kommuner. Vid årets utgång överstiger värdet av placeringarna det totala pensionsåtagandet med 10 543 158 kronor.

## Not 25 - Leasing

Belopp i tkr	Kommun		Kommunkoncern	
	2021	2020	2021	2020
<b>Finansiella leasingavtal</b>				
Totala minimileaseavgifter	57 445	-	-	-
Nuvärde minimileaseavgifter	37 962	-	-	-
- Därav förfall inom 1 år	1 923	-	-	-
- Därav förfall inom 1-5 år	7 146	-	-	-
- Därav förfall senare än 5 år	28 893	-	-	-
Variabla avgifter som ingår i periodens resultat	664	-	-	-

Kommunen ingick under året avtal med Sävbo om att hyra Förskolan Ripan. Avtalet är så omfattande att det har klassificerats som finansiell leasing.

## Not 26 - Justering för ej likviditetspåverkande poster

Belopp i tkr	Kommun		Kommunkoncern	
	2021	2020	2021	2020
Avskrivningar	26 306	25 410	64 505	64 208
Nedskrivningar	-	3 944	-	3 944
Utrangeringar	-	434	401	434
Gjorda avsättningar	70	9 157	3 894	10 797
Upplösning av bidrag till statlig infrastruktur	275	275	275	275
Upplösning av statliga investeringsbidrag	-39	-33	-39	-33
Förändring av uppskjuten skattefordran	-	-	-179	-177
Summa ej likviditetspåverkande poster	26 612	39 187	68 857	79 448

## Not 27 - Poster som redovisas i annan sektion

Belopp i tkr	Kommun		Kommunkoncern	
	2021	2020	2021	2020
Realisationsresultat vid försäljning av anläggningstillgångar	-1 221	-15	-1 372	-769
Summa poster som redovisas i annan sektion	-1 221	-15	-1 372	-769

## Not 28 - Upplysning om upprättade särredovisningar

Njudung Energi Sävsjö AB upprättar årligen en särredovisning för VA-verksamheten enligt lagen (2006:412) om allmänna vattentjänster. Rapporten finns tillgänglig på deras hemsida [www.njudung.se](http://www.njudung.se).

Särredovisningar upprättas av Njudung Energi även för fjärrvärmeverksamheten enligt fjärrvärmelagen (2008:263) samt för elnätverksamheten enligt ellagen (1997:857).

## Not 29 - Upplysning om kostnader för räkenskapsrevision

Belopp i tkr	Kommun		Kommunkoncern	
	2021	2020	2021	2020
<b>Kostnader för sakkunnigt biträde</b>				
Räkenskapsrevision	130	130	223	250
Övrig revision	428	458	448	478
Summa kostnad för revision	558	588	671	728

# Drift- och investeringsredovisning

## Driftredovisning

### Driftresultat nämnder

(Inklusive interna poster)

Belopp tkr	Budget 2021	Utfall 2021	Utfall i % av Budget	Differens mot budget	Utfall 2020
Kommunfullmäktige	-1 265	-1 262	99,8	3	-1 294
Kommunstyrelse, allmänna frågor	-62 506	-60 185	96,3	2 321	-60 368
Kommunstyrelse, teknisk nämnd	-25 127	-21 180	84,3	3 947	-22 588
Barn- och utbildningsnämnd	-345 733	-346 662	100,3	-929	-324 182
Socialnämnd	-283 041	-294 805	104,2	-11 764	-279 890
Kultur- och fritidsnämnd	-27 482	-28 814	104,8	-1 332	-27 646
Myndighetsnämnd	-6 517	-4 402	67,6	2 115	-4 826
Överförmyndarnämnd	-1 708	-1 393	81,6	315	-1 492
Valnämnd	-5	-1	20,0	4	-
Revision	-827	-817	98,8	10	-817
<b>Summa nämnder</b>	<b>-754 211</b>	<b>-759 521</b>	<b>100,7</b>	<b>-5 310</b>	<b>-723 103</b>
Finansförvaltning	770 342	807 520	104,8	37 178	756 207
<b>Årets resultat</b>	<b>16 131</b>	<b>47 999</b>	<b>297,5</b>	<b>31 868</b>	<b>33 104</b>

### Kommentar till nämndernas budgetavvikelser

Nämndernas drift resulterade för året i ett underskott på -5,3 miljoner kronor jämfört med budget. Störst underskott gör Socialnämnden som för 2021 har kostnader som överstiger budgeten med 11,8 miljoner kronor. Kostnaden för externa placeringar inom både funktionshinderomsorgen och individ- och familjeomsorgen har ökat. Äldreomsorgen märker ökade kostnader i samband med snabba hemgångar från sjukhus. Därtill har coronapandemin bidragit till ökade kostnader inom socialnämndens samtliga verksamheter.

Även Kultur- och fritidsnämndens ekonomi bär spår av coronapandemin. Familjebadet har haft stängt under stora delar av året och det märks av på intäktssidan. Även övriga idrottsanläggningar har inbringat mindre hyresintäkter än ett vanligt år. Nämnden har kunnat parera intäktsminskningen till viss del genom att låna ut personal till andra verksamheter samt att man inte har behövt ta in vikarier i samma utsträckning som vanligt.

Kommunstyrelsens allmänna frågor gör ett överskott jämfört med budget med 2,3 miljoner kronor. Av kommunstyrelsens pott för oförutsedda händelser var det 885 tusen kronor som inte delades ut. Andra förklaringar är att det har varit en del vakanser på framför allt Utveckling och Näringsliv. Statsbidrag för ersättning av merkostnader kopplade till coronapandemin under 2020 har intäktsförts under 2021 och bidrar till årets budgetöverskott.

Kommunstyrelsens tekniska nämnd gör också ett överskott mot budget, Det förklaras av att en korrigerings har gjorts av intäkter från skogsavverkning från tidigare år. Man har också kunnat sälja fler tjänster än vad som räknats med.

En nystartad förskola i kommunal regi samt utökade platser på fristående förskolor och pedagogisk omsorg har bidragit till barn- och utbildningsnämndens underskott. Det är även stora kostnader för den interkommunala ersättningen för gymnasieplatser i andra kommuner.

Myndighetsnämnden redovisar en positiv avvikelse mot budget vilket främst beror på höga intäkter från bygglov samt en vakant tjänst under delar av året.

Sammanlagt så visar nämnderna ett resultat som är 5,3 miljoner kronor sämre än budget. Kommunens totala resultat räddas upp av större intäkter för finansförvaltningen än vad som budgeterats med för året. Totalt slutar kommunens resultat på 48 miljoner kronor.

## Driftredovisning bolag - sammanställning

Belopp tkr	Budget 2021	Årets resultat	Utfall i % av Budget	Differens mot budget	Årets resultat 2020
Sävebo AB	4 219	1 417	33,6	-2 802	3 287
AB Sävsjö Industribyggnader	5 400	5 931	109,8	531	6 626
SavMan AB	1 532	3 046	182,5	1 514	2 683
Njudung Energi Sävsjö AB	8 980	13 143	146,4	4 163	8 406
Sävsjö Näringslivs AB	-52	4	-7,7	56	22
Stockarydsterminalen AB	434	1 289	297,0	855	1 010
Sävsjö Skyttecenter ekonomisk förening	71	77	108,5	-6	16
Höglandets kommunalförbund	1 098	1 962	178,7	864	1 115
<b>Summa årets resultat</b>	<b>21 682</b>	<b>26 869</b>	<b>123,9</b>	<b>5 175</b>	<b>23 165</b>

### Kommentar till bolagens budgetavvikelser

Samtliga bolag redovisar en vinst för det gångna året. Merparten av bolagen har dessutom ett resultat som är högre än budgeterat. Endast Sävebo gör ett resultat som inte når upp till det budgeterade resultatet. Orsaken är att de har haft höga kostnader för underhåll av fastigheter.

Sävsjö Industribyggnader visar ett fortsatt starkt resultat på grund av faktorer som ett gynnsamt ränteläge, bra uthyrningsgrad samt ett att de arbetat med effektiviseringar.

Savman har märkt av pandemin genom att försäljning av internetkapacitet har ökat. Troligtvis beror det på att många har arbetat hemifrån under året. I övrigt är det endast små avvikelser från budget.

Kalla vintermånader har gett Njudung Energi Sävsjö högre intäkter för energiförsäljning och elöverföringsavgifter. En del av vinsten kommer från en fastighetsförsäljning på Sandsjövägen och är alltså en engångshändelse.

Sävsjö Näringsliv gick in i året med ett budgeterat underskott på -52 tusen kronor. En kombination av högre intäkter och lägre kostnader än budget gör att året i stället slutar med liten vinst på 4 tusen kronor.

Stockarydsterminalen har under året haft fortsatt goda volymer i sin verksamhet. Det märks av på resultatet som slutar på 1,3 miljoner kronor.

En god uthyrningsgrad på ombyggda Sävsjö Skyttecenter har gett hyresintäkter som är högre än budgeterat. Totalt ligger resultatet i nivå med budget.

Höglandsförbundet gör ett resultat på nära två miljoner kronor. I maj lämnade IT-delen en prognos som var lägre än budget och åtgärder vidtogs så som att vara återhållsam med rekryteringar, utbildningar och externa konsulter. I kombination med att intäkterna ökade under hösten så landade resultatet i stället över budget. Höglandets ekonomiservice startade upp i december och uppstartskostnaderna kunde finansieras genom ett överskott från kansliet.



# Investeringsredovisning

## Investeringsbudget

Inför 2021 antog Kommunfullmäktige en investeringsbudget på totalt 73,750 miljoner kronor. Under året har Kommunfullmäktige beslutat om en tilläggsbudget på 500 tusen kronor.

Beslut	Avser	Belopp, tkr
KF 112/2020	Investeringsbudget grundbudget	73 750
KF 84/2021	Kommunal ledningsplats	500
Investeringsbudget totalt		74 250

Investeringar som gjordes med medel från respektive förvaltnings återkommande investeringsmedel specificeras om investeringsutgiften översteg 500 tusen kronor under året.

## Investeringar per nämnd

Belopp i tkr	Årets budget	Årets utfall	Utfall i % av Budget	Differens mot budget
Kommunstyrelsen allmänna frågor	58 580	30 575	52,2	28 005
Kommunstyrelsen teknisk nämnd	7 150	3 909	54,7	3 241
Barn- och utbildningsnämnden	2 400	2 032	84,7	368
Socialnämnden	2 700	2 752	101,9	-52
Kultur- och fritidsnämnden	3 320	5 766	173,7	-2 446
Myndighetsnämnden	100	60	60,0	-160
<b>Summa nämnder</b>	<b>74 250</b>	<b>45 094</b>	<b>60,7</b>	<b>28 956</b>
Finansiell leasing	-	38 775	-	-38 775
<b>Summa kommunen totalt</b>	<b>74 250</b>	<b>83 869</b>	<b>113,0</b>	<b>-9 819</b>
Avgår offentliga investeringsbidrag		-94		
Avgår exploateringstillgångar		-2 122		
Summa investeringsutgifter		81 653		

Belopp i tkr	Utgifter sedan projektens start			Varav: årets investeringar		
	Beslutad budget totalt	Ack. utfall	Prognos totalutgift	Årets budget	Årets utfall	Årets avvikelse
<b>Särskilda investeringsbeslut - avslutade</b>						
Aleholmsskolans entré	6 250	6 541	6 541	1 300	1 510	-210
LSS -boende, Ljungagatan	6 000	7 639	7 639	0	4 239	-4 239
Allvädersbanor Hofgårdsvallen	5 050	6 657	6 657	0	1 130	-1 130
Ishall & omklädningsrum	1 500	2 053	2 053	0	733	-733
Vallsjöbaden	1 000	887	887	0	145	-145
Beachhandbollsplan	120	113	113	120	113	7
Möbler Allaktivitetscenter	175	173	175	0	45	-45
Möbler förskolan Ripan	1 400	1 094	1 094	1 400	1 094	306
Gång- och cykelväg Rörvik	11 500	12 800	12 800	6 500	9 414	-2 914
<b>Särskilda investeringsbeslut - pågående</b>						
Rörviks skola - nybyggnation	100 000	4 762	100 000	32 000	4 762	27 238
Ombyggnation Prästhagens förskola	6 300	2 228	9 000	6 300	557	5 743
Vägbro Toftaan, Femtinge	1 000	381	1 000	500	187	313
Inventarier köket Ripan	150	129	150	150	129	21
Trafikåtgärder Hägne-Ripan	2 000	0	2 000	2 000	0	2 000
Skoladministrativt system	781	802	1 000	0	4	-4
Pulsen Combine	4 000	4 533	5 500	1 400	1 153	247
Investeringar Familjebadet	800	462	800	800	492	308
Belysning Elljusspår	1 400	0	1 400	1 400	0	1 400
Ismaskinen + Energibesparingsåtgärder Ishallen	3 000	2 189	3 000	0	2 189	-2 189
GIS-Plattform	500	56	200	0	23	-23
Ärendehanteringssystem, Myndighetsförvaltning	1 000	539	750	0	37	-37
Kommunal ledningsplats	500	0	500	500	0	500
Summa särskilda beslut	154 426	54 038	163 259	54 370	27 956	26 414
<b>Återkommande investeringsmedel</b>						
Fastighetsåtgärder				5 075	4 068	1 007
Exploatering				2 822	2 822	-
Åtgärder på gator och vägar				2 843	1 732	1 111
Fordon				1 216	1 421	-205
Reinvestering i fritidsanläggningar				1 350	1 240	110
IKT i undervisningen				850	750	100
Inventarier - socialförvaltningen				1 278	1 577	-299
Samhällsutvecklande åtgärder				1 004	1 004	-
Övrigt				3 442	2 524	918
Summa återkommande investeringar				19 880	17 138	2 742
<b>Summa investeringar totalt</b>	<b>154 426</b>	<b>54 038</b>	<b>163 259</b>	<b>74 250</b>	<b>45 094</b>	<b>29 156</b>

## Kommentar till investeringsredovisning

Kommunens investeringsutgifter landar på totalt 45 miljoner kronor under 2021. Jämfört med investeringsbudgeten som var 74 miljoner kronor så är det 29 miljoner kronor som inte har använts. En stor del av avvikelsen beror på att byggnationen av en ny skola i Rörvik kom igång senare än planerat vilket gjorde att endast 4,7 miljoner kronor av årets investeringsbudget på 32 miljoner kronor nyttjades. Arbetet med byggnationen löper nu på och investeringsutgifterna för skolan kommer till en större del landa på år 2022 i stället.

Några stora investeringar som slutfördes under 2021 är ombyggnation av Aleholmsskolans entré, tillbyggnad av LSS-boende på Ljungagatan, allvädarsbanor på Hofgårdsvallen samt en ny gång- och cykelväg i Rörvik.

Under året har det tillkommit ett omfattande hyresavtal för Förskolan Ripan. Fastigheten ägs av det kommunägda bostadsbolaget Sävabo AB. Hyresavtalet är så omfattande att det har klassificerats som finansiell leasing. I och med att det inte har avsatts någon investeringsbudget för avtalet så redovisas det vid sidan av nämndernas investeringsredovisning. Om Förskolan Ripan räknas in i årets investeringsutgifter landar de på totalt 83,9 miljoner kronor.

---

Dokumentansvarig:  
Dokumentet gäller för:  
För revidering ansvarar:  
För eventuell uppföljning ansvarar: